

Ale Kommun
Kungälv's Kommun
Stenungsunds Kommun
Tjörns Kommun
Arbetsförmedlingen
Försäkringskassan
Västra Götalandsregionen

Diariernr: 2010/013 - 004

Samordningsförbundet Ale, Kungälv, Stenungsund och Tjörn

Förbundschef Per Liljebäck

DELÅRSRAPPORT FÖRVALTNINGSBERÄTTELSE 2010-01-01 -- 2010-08-31
FÖR
SAMORDNINGSFÖRBUNDET ALE, KUNGÄLV, STENUNGSUND OCH TJÖRN

HAR GODKÄNTS AV SAMORDNINGSFÖRBUNDET ALE, KUNGÄLV, STENUNGSUND OCH TJÖRN
2010-09-

INNEHÅLLSFÖRTECKNING

| | Sidan |
|--|-----------|
| Delårsrapport för perioden 2010-01-01 – 2010-08-31 | 3 |
| 1. Bakgrund | 3 |
| 2. Organisation | 3 |
| 2.1 Samarbetspartners | 3 |
| 3. Sammanfattning av delåret | 4 |
| 3.1 Insatser 2010-01-01 – 2010-08-31 | 4 |
| 3.2 Resultat Utgångspunkten | 5 |
| 3.3 Resultat Ale Teamet | 5 |
| 3.4 Resultat Stenungsunds Teamet | 6 |
| 3.5 Resultat Tjörns Teamet | 6 |
| 3.6 Resultat Jobbcoach Ale Kommun | 6 |
| 3.7 Resultat Jobbcoach Kungälv's Kommun | 6 |
| 3.8 Resultat Träningsaktiviteter | 6 |
| 3.9 Resultat Genomgång av aktivitetsersättning | 6 |
| 3.10 Resultat Tidig samordnad rehabilitering på VåC | 7 |
| 3.11 Resultat Neuropsykiatriska utredningar | 7 |
| 3.12 Resultat Projekten Jordhammars Växtkraft Stenungsund och Grön habilitering och levande trädgård på Tjörn | 7 |
| 3.13 Konferenser | 7 |
| 4. Ekonomisk berättelse för perioden 2010-01-01 – 2010-08-31 | 8 |
| 4.1 Sammanfattning ekonomi | 8 |
| 4.2 Bidrag | 8 |
| 4.3 Uppföljning av verksamhet och projekt | 9 |
| 4.4 Finansieringsanalys | 10 |
| 5. Uppföljning av mål | 10 |
| Bilaga A Styrelse fr. o m 2009-04-01 och t. o. m. 2010-03-31 | 12 |
| Bilaga B Styrelse fr. o m 2010-04-01 och t o m 2011-03-31 | 12 |
| Bilaga B Resultat Projekt Utgångspunkten | 13 |
| Bilaga C Resultat Projekt Ale Teamet | 15 |
| Bilaga D Resultat Projekt Tjörns Teamet | 17 |
| Bilaga E Resultat Projekt Jobbcoach Ale Kommun | 19 |
| Bilaga F Resultat aktivitetsersättning | 21 |

DELÅRSRAPPORT 2010-01-01 – 2010-08-31 FÖR SAMORDNINGSFÖRBUNDET ALE, KUNGÄLV, STENUNGSUND OCH TJÖRN

1. Bakgrund

Den 1 oktober 2005 bildades ett Samordningsförbund (SOF) mellan Arbetsförmedling, Försäkringskassa, Kungälvs Kommun och Västra Götalandsregionen i enlighet med lagen 2003:1 210 om finansiell samordning inom rehabiliteringsområdet.

Från och med den 1 april 2008 har Samordningsförbundet utvidgats till att geografiskt omfatta fyra kommuner, Ale Kommun, Kungälvs Kommun, Stenungsunds Kommun och Tjörns Kommun. Samordningsförbundets namn är - Samordningsförbundet Ale, Kungälv, Stenungsund och Tjörn (org.nr 222000-1941).

Samordningsförbundet är en myndighetsgemensam satsning för samordning av rehabilitering och återgång till egen försörjning mellan Arbetsförmedling, Försäkringskassa, Hälso- och sjukvård och Kommun/er.

”Samverkan är inte ett tillstånd som går att uppnå vid ett givet tillfälle utan en ständigt levande process som varje dag måste erövrats, etableras och ständigt underhållas.”

(Samverkansutredningens betänkande SOU 2000:114)

2. Organisation

Förbundet leds av en styrelse med fyra ledamöter och sex ersättare (Bil. A).

Ledamöterna kommer från de fyra huvudmännen (sju medlemmar) Arbetsförmedling, Försäkringskassa och Västra Götalandsregionen har var sin ersättare. Kommunerna har tre ersättare, en från varje kommun utom från den kommun som har en ordinarie ledamot.

Försäkringskassan har innehaft ordförandeskapet fram t o m 2010-03-31 och Kungälvs Kommun har innehaft vice ordförandeskapet. Därefter skedde byte av ordförande och vice ordförande. Från och med 2010-04-01 innehar Kungälvs Kommun ordförandeskapet och Arbetsförmedlingen vice ordförandeskapet.

Förbundschefen leder och driver arbetet utifrån de mål, riktlinjer och den organisation som Samordningsförbundet har fastställt. Förbundschefen tar fram underlag till styrelsen inför beslut och är länken mellan samordningsförbundet och dess samarbetspartners, lokala ledningsgrupper, handläggarteam och övriga aktörer.

2.1 Samarbetspartners

I varje kommun finns en lokal ledningsgrupp (LLG). Ledningsgruppen består av chefspersoner från kommun, arbetsförmedling, försäkringskassa och vården. Ledningsgrupperna har sedan något år sedan fått en utökad roll i Samordningsförbundets arbete, exempelvis med att ta fram underlag på förslag för kommande insatser och projekt i kommunerna.

Handläggarteamen arbetar med det praktiska utförandet.

Handläggarteamen består av professioner från förbundsmedlemmarna.

Samordningsförbundet kan även ha andra samarbetspartners exempelvis externa aktörer som på uppdrag av någon av huvudmännen genomför insatser.

3. Sammanfattning av perioden

Samordningsförbundets styrelse har under perioden 2010-01-01 – 2010-08-31 hållit fyra sammanträden.

Agneta Malmsten, Försäkringskassan och Gun-Marie Daun, Kungälv's Kommun har utgjort Samordningsförbundets presidium t o m 31 mars 2010. Från 1 april 2010 utgörs presidiet av Gun-Marie Daun, Kungälv's Kommun och Georg Hohner, Arbetsförmedlingen. Presidiet har under perioden hållit tre protokollförda sammanträden.

Per Liljebäck arbetar som förbundschef för Samordningsförbundet.

Samordningsförbundets ekonomiadministration har under perioden köpts av Västra Götalandsregionens administrativa centrum för ekonomifrågor.

Verksamhetens kostnader uppgick enligt resultaträkningen till 5 048 tkr. Samordningsförbundets ingående egna kapital årsskiftet 2009/2010 var + 4 375 tkr. Periodens verksamhet lämnade ett resultat på - 821 tkr. Det utgående egna kapitalet per den 31 augusti är + 3 554 tkr.

Se vidare under rubriken ”4. Ekonomisk berättelse för perioden 2010-01-01 – 2010-08-31”.

3.1 Insatser 2010-01-1 – 2010-08-31

- **”Projekt Utgångspunkten”** som syftar till att tidigt och snabbt kunna sätta in relevanta åtgärder för ungdomar i ålder 16 – 29 år, så att ungdomarna får förutsättningar att kunna arbeta, utbilda sig, delta i annan aktivitet eller uppnå en bättre livskvalité.
- **”Projekt Ale Teamet”** som syftar till att öka förutsättningarna för personer boende i Ale kommun i åldern 25-64 år (18-24 i enstaka fall) med sammansatt problematik och/eller rehabiliteringsbehov att klara sin egen försörjning.
- **”Projekt Stenungsund Teamet”** riktar sig till personer i åldern 18 - 64 år som bedöms ha arbetsförmåga men är i behov av samordnat stöd/insatser för att bli klara sin egen försörjning.
- **”Projekt Tjörn Teamet”** riktar sig till personer i åldern 18 - 64 år som bedöms ha arbetsförmåga men är i behov av samordnat stöd/insatser för att bli klara sin egen försörjning.
- **”Projekt Jobbcoach Ale Kommun”** syftar till att ge personer som stått utanför arbetsmarknaden en längre tid och som uppstår försörjningsstöd en personlig coachning för att få arbete/praktik och på sikt klara sin egen försörjning. Personerna är i åldern 18 - 25 år.
- **”Projekt Jobbcoach Kungälv's Kommun”** syftar till att ge personer som stått utanför arbetsmarknaden en längre tid och som uppstår försörjningsstöd en personlig coachning för att få arbete/praktik och på sikt klara sin egen försörjning. Personerna är i åldern 18 – 64 år.

- **”Projekt Träningsaktiviteter”** riktar sig till personer som kan ha behov av att utföra viss fysisk aktivitet i sin rehabilitering. Man behöver inte vara sjukskriven för delta i sådan aktivitet utan även i det förebyggande perspektivet kan det vara en insats som gör god verkan för många inom de målgrupper som Samordningsförbundet arbetar med.
- **”Projekt Genomgång av sjukersättning”** insatsen görs för att få en bild av hur många personer som eventuellt kommer att avsluta sin sjukersättning under 2009 och 2010. Målgruppen är personer i åldern 16 - 64 år som kommer att avsluta sin sjukersättning. För målgruppen är det viktigt att en väl genomtänkt överlämningsfas utarbetas så att personerna får en tidig samordnad rehabilitering. När personerna är identifierade ska ett rehabiliteringsarbete påbörjas i våra handläggarteam.
- **”Projekt Tidig samordnad rehabilitering på vårdcentral”** Projektet inriktar sig på att snabbt och effektivt och utan onödiga ”liggtider” rehabilitera individer till ett aktivt liv. Målgruppen är personer i åldern 16 - 64 år som söker vård på vårdcentral och som behöver samordnad rehabilitering. Försäkringskassan har personal på vårdcentraler för att tillsammans med läkare och annan vårdpersonal hjälpa individer till snabbare rehabiliteringsinsatser.
- **Neuropsykiatriska utredningar.** Projektet ska skapa lokala förutsättningar för att göra neuropsykiatriska utredningar för grupp av personer i åldern 16 – 64 år.
- **Projektet Jordhammars Växtkraft Stenungsund och Grön habilitering och levande trädgård på Tjörn** är projekt som inriktar sig på grön rehabilitering. Jordhammars Växtkraft arbetar med grön rehabilitering inom odling. Projektet förfogar över en av kommunen inköpt handelsträdgård med ett flertal växthus. Inom verksamheten skall odling och försäljning av ekologiskt odlade grönsaker äga rum. En del av projektet bygger på skapande av s.k. sociala företag drivna av deltagare i projektet. Grön habilitering och levande trädgård kommer också att arbeta med grön rehabilitering inom odling men också kunna erbjuda deltagarna till studier genom den nära samverkan som finns mellan Billströmska folkhögskolan och Tjörns kommun. Båda projekten är ESF-projekt och startade våren 2010.

3.2 Resultat Utgångspunkten

Under perioden har 149 personer varit aktuella hos Utgångspunkten. Under perioden har man avslutat 102 ärenden, 49 kvinnor och 53 män. Av dessa har 61 personer efter avslutad insats egen försörjning.

Utförligare resultatredovisning finns i bilaga B.

Styrelsen har avsatt en årsbudget på 1 700 tkr för att driva Utgångspunkten

3.3 Resultat Ale Teamet

Under perioden har man arbetat med 25 ärenden. Av dessa har nio avslutats. De flesta av dessa har blivit föremål för ytterligare rehabiliteringsinsatser innan det blir aktuellt med insatser mot arbete.

Utförligare resultatredovisning finns i bilaga C.

Styrelsen har avsatt 700 tkr på årsbasis för projektet.

3.4 Resultat Stenungsund Teamet

Under perioden har man arbetat med 28 personer, sex av dessa är avslutade. Ingen av dessa har fått egen försörjning. Per den 31 augusti finns 22 pågående ärenden. Flera insatser pågår för de övriga såsom; insatser av jobbcoach, arbetsträning, ev. mindfulnesskurs (bekostas av insatsen "Motiverande samtal" som styrelsen tog beslut om under 2009), simträning samt fysisk träning genom Livsstilmottagningen i Stenungsund, gruppaktiviteter enskilda samtal och yrkesinriktad utbildning.

Styrelsen har avsatt 870 tkr på årsbasis för projektet.

3.5 Resultat Tjörn Teamet

Man har arbetat med 44 personer under perioden. Av dessa har man avslutat 30 ärenden, åtta har fått arbete.

Utförligare resultatredovisning finns i bilaga D.

Styrelsen har avsatt 930 tkr på årsbasis för projektet.

3.6 Resultat Jobbcoach Ale Kommun

Under perioden har man arbetat med 30 personer, 23 avslutades under året och av dessa har 15 fått arbete/egen försörjning.

Utförligare resultatredovisning finns i bilaga E.

Styrelsen har avsatt 500 tkr på årsbasis för projektet.

3.7 Resultat Jobbcoach Kungälv Kommun

Projektet startade i september 2009. Man arbetar med en grupp på ca 20 personer som uppbär försörjningsstöd och som står relativt långt ifrån arbetsmarknaden. Könsfördelningen är jämn. Tre av dessa 20 personer har fått arbete varav en med ekonomiskt stöd från AF. I fem fall pågår ytterligare behandling innan ytterligare insatser kan göras. Fem personer har bedömts inte vara aktuell för insatser mot arbete i nuläget.

I övriga ärenden pågår olika insatser men även dessa personers arbetsförmåga är synnerligen svårbedömd.

Styrelsen har avsatt 300 tkr på årsbasis för projektet.

3.8 Resultat Träningsaktiviteter

Det har varit synnerligen svårt att få igång personer som behöver fysisk aktivitet. Vi har under våren haft informationsinsatser mot läkare/annan vårdpersonal/andra nyckelpersoner inom andra myndigheter så att inflödet av patienter skulle öka. Vi ser nu att inflödet så sakteliga börjar öka.

I Ale och Kungälv har 18 personer varit föremål för insats varav tre remitterats via FAR och i Stenungsund och Tjörn tretton personer. Styrelsen har avsatt 250 tkr på årsbasis för projektet.

3.9 Resultat Genomgång av aktivitetsersättning

För att få en bild av hur många personer som eventuellt kommer att avsluta sin aktivitetsersättning under 2010 har Försäkringskassan fått i uppdrag att gå igenom dessa ärenden. Tanken är att när dessa personer är identifierade så kan insatser göras snabbt och effektivt vilket medför minskat lidande för den enskilde personen men kan också medföra samhällsekonomiska vinster. Under perioden har Försäkringskassan gått igen 181 ärenden där aktivitetsersättning upphör.

Av dessa 181 ärenden har Försäkringskassan bedömt att 34 ärenden har rehabiliteringsbehov. I samtliga av dessa ärenden pågår/initieras rehabilitering.

Se vidare fördelning i bilaga F.

Styrelsen har avsatt 250 tkr på årsbasis för projektet.

3.10 Resultat Tidig samordnad rehabilitering på vårdcentral

Försäkringskassan har personal på vårdcentralerna för att tillsammans med vårdpersonal snabbt komma i gång med rehabiliteringsinsatser för patienter om behov finns. En del av dessa ärenden kan vidareremitteras till våra team för ytterligare insatser, 201 personer har varit föremål för tidig samordnad rehabilitering under perioden.

Styrelsen har avsatt 450 tkr på årsbasis för projektet.

3.11 Resultat Neuropsykiatriska utredningar

Projektet ska skapa lokala förutsättningar för att göra neuropsykiatriska utredningar för grupp av personer i åldern 16 – 64 år. Utredningarna ska vara en hjälp för våra team att kunna sätta in rätt åtgärder. Utredningarna genomförs inom psykiatriska kliniken på Kungälvssjukhus

Sex personer har blivit föremål för utredning under 2010 (projektet startade 1 juni 2009). Kan tyckas lite men man får också komma ihåg att mottagandet och organisationen kring denna målgrupp har blivit mycket bättre vilket har medfört att många ärenden som tidigare gick till Kungälvssjukhus psykiatriavdelning idag tas hand om på ett bättre sätt lokalt på de öppenspsykiatriska mottagningarna.

Efter underhandskontakt med de olika teamen så är fler personer just nu föremål för utredningar. Styrelsen har avsatt 700 tkr på årsbasis för projektet.

3.12 Resultat Projekten Jordhammars Växtkraft Stenungsund och Grön habilitering och levande trädgård på Tjörn

Projektet har nyss startat så några resultat finns inte att visa.

3.13 Konferenser m.m.

Agneta Malmsten, Försäkringskassan och Marianne Nilsson, Västra Götalandsregionen representerade Samordningsförbundet vid Sveriges samordningsförbunds nätverkskonferens i Malmö den 21-22 april.

Förbundschefen har under perioden varit med i de olika LLG vid nio tillfällen. Förbundschefen har åtagit sig uppgiften att vara sekreterare i samtliga LLG så att dokumentation finns från dessa möten.

Förbundschefen har kontinuerligt träffat samordnare och jobbcoacher, både i grupp och enskilt, för att diskutera problem och arbetsmetod m.m. för att arbetet ska fungera tillfredsställande i de olika teamen.

Förbundschefen har under våren varit och informerat kommunstyrelsen i Stenungsund.

Hälso- och sjukvårdsnämnd 4 har blivit informerade om utvärderingen angående projektet Orvar.

Förbundschefen och samordnarna har medverkat vid information för läkare inom HSN 4:s geografiska område.

4 Ekonomisk berättelse för perioden 2010-01-01 – 2010-08-31

Förvaltningsberättelsen för Samordningsförbundet syftar till att beskriva förbundets verksamhet och ekonomiska ställning avseende perioden 2010-01-01 – 2010-08-31. Samordningsförbundet upprättar förutom ett delårsbokslut, ett årsbokslut.

Samordningsförbundet tilldelades 4227 tkr i samverkansmedel från huvudmännen för perioden. Budgeten fastställdes i Verksamhetsplan för 2010 till 9 065 tkr.

Samordningsförbundets resultat för perioden är negativt, -821 tkr . Det egna kapitalet uppgår till 3 554 tkr per den 31 augusti 2010. En Verksamhetsplan för 2010 antogs den 12 februari 2010. I Verksamhetsplanen finns en genomtänkt plan för insatser och projekt under 2010 och 2011 vilket ska medföra att inför verksamhetsåret 2012 ska det vara bättre balans mellan intäkter och kostnader.

Kungälv's Kommun har under våren beslutat att tillföra projektet Utgångspunkten ytterligare en arbetsvägledare, vilket beräknas kosta 500 tkr. Dessa ekonomiska medel hanteras utanför Samordningsförbundets befintlig budget.

4.1 Sammanfattning ekonomi

| Belopp i tkr | Utfall jan – aug 2010 | Aktuell budgetram jan – aug 2010 | Avvikelse jan – aug 2010 | Aktuell budget helår | Utfall jan – aug 2009 |
|---------------------------------|-----------------------|----------------------------------|--------------------------|----------------------|-----------------------|
| Nettokostnad | -5 048 | -5 997 | 949 | -9 065 | - 3 109 |
| Bidrag och finansiella intäkter | 4 227 | 4 227 | 0 | 6 340 | 4 533 |
| Resultat | -821 | -1 770 | 949 | -2 725 | 1 424 |
| Utgående ek | 3 554 | | | | 3 611 |

4.2 Bidrag

Huvudmännen bidrar ekonomiskt till Samordningsförbundets verksamhet under 2010 enligt följande:

| Bidrag i tkr | |
|-------------------------------------|-------|
| Försäkringskassa/Arbetsförmedlingen | 3 170 |
| Kommuner | 1 585 |
| Hälso- och sjukvårdsnämnd | 1 585 |
| Totalt | 6 340 |

4.3 Uppföljning av verksamhet och projekt

Uppföljning av verksamhet och projekt - Ale, Kungälv,
Stenungsund och Tjörn

Jan-
aug
2010

| | Nettokostnad och finansnetto i tkr per område | Utfall jan-aug 2010 | Budget jan-aug 2010 | Avvikelse jan-aug 2010 | Prognos helår 2010 | Budget helår 2010 |
|------|---|---------------------------|---------------------------|------------------------------|-----------------------|----------------------|
| 1001 | Politisk organisation | -83 | -67 | -16 | -110 | -110 |
| 1010 | Gemensamt | -562 | -572 | -10 | -848 | -848 |
| 1011 | Revisorer | -6 | -47 | 41 | -40 | -70 |
| 1020 | Insatser mot Vác | -225 | -300 | 75 | -450 | -450 |
| 1030 | Genomgång Sjuk- och Aktivitetsersättning | -125 | -167 | 42 | -250 | -250 |
| 2000 | Information och Utveckling | -84 | -107 | -16 | -120 | -160 |
| 3000 | Utgångspunkten | -975 | -1 133 | 158 | -1 600 | -1 700 |
| 5000 | Förebyggande sjukskrivningsåtg. Ale och Kungälv | -76 | -83 | 7 | -125 | -125 |
| 5001 | Förebyggande sjukskrivningsåtg. Stenungsund och Tjörn | -61 | -63 | 23 | -125 | -125 |
| 6000 | Neuropsyk. Utredningar | 350 | -467 | 117 | -700 | -700 |
| 8000 | Projekt Ale Teamet (inkl jobb/sam) | -468 | -467 | -2 | -700 | -700 |
| 8001 | Projekt Stenungsund Teamet (inkl jobbcoach) | -577 | -580 | 3 | -870 | -870 |
| 8002 | Projekt Tjörn Teamet (inkl jobbcoach) | -648 | -620 | -28 | -930 | -930 |
| 8003 | Projekt Jobbcoach Kungälvs kommun | -100 | -133 | 33 | -200 | -200 |
| 8004 | Projekt Jobbcoach Ale kommun | -263 | -333 | 70 | -500 | -500 |
| 8010 | Utvärdering | -0 | -67 | 67 | -80 | -100 |
| 9001 | Projekt Orvar I | 5 | 0 | 5 | 0 | 0 |
| 9003 | Projekt jobbcoach sjukersättning | -296 | -333 | 37 | -500 | -500 |
| 9004 | Motiverande insatser | -72 | -133 | 133 | -200 | -200 |
| 9005 | Grön rehabilitering Tjörn | 0 | -133 | 133 | -133 | -200 |
| 9006 | Grön rehabilitering Stenungsund | -82 | -218 | 136 | -245 | -327 |
| | Totalt | -5 047 | -6 043 | 997 | 8726 | -9065 |

Det kommer att bli ett överskott för projekten grön rehabilitering i Stenungsund och Tjörn. Projekten kom igång senare än beräknat så därför blir det överskott. Projekt Utgångspunkten beräknas också få ett överskott och anledningen är att några ombyggnationer i lokalen inte är aktuella i nuläget. Sedan blir det överskott på mindre belopp bl. a. för kostnad av revisorer p. g. a. att vi har förhandlat fram bra avtal samtidigt som kommunens utsedda revisor själv har reviderat Samordningsförbundets verksamhet vilket i sin tur medfört mindre kostnader för förbundet.

4.4 Finansieringsanalys

Samordningsförbundet Ale, Kungälv, Stenungsund och Tjörn

| | | |
|---|-------------------------|----------------------|
| <i>Löpande verksamhet</i> | | |
| | Periodens resultat | -820 858,51 |
| Kassaflöde från löpande verksamhet | | -820 858,51 |
| <i>Förändring av rörelsekapital</i> | | |
| | Kortfristiga fordringar | 519 914,37 |
| | Kortfristiga skulder | -1 446 285,00 |
| Förändring av rörelsekapital | | -926 370,63 |
| <i>Investeringar</i> | | |
| | Investeringar | 0,00 |
| Investeringsnetto | | 0,00 |
| <i>Finansieringar</i> | | |
| | Långfristiga fordringar | 0,00 |
| | Långfristiga skulder | 0,00 |
| Finansieringsnetto | | 0,00 |
| FÖRÄNDRING AV LIKVIDA MEDEL | | -1 747 229,14 |
| <i>Kontroll (Se balansrapporten):</i> | | |
| <i>UB Likvida medel:</i> | 4 384 154,03 | |
| <i>IB Likvida medel:</i> | 6 131 383,17 | |
| Summa: | -1 747 229,14 | |

5. Uppföljning av mål

Den huvudsakliga verksamhetsuppföljningen sker i SUS (Sektorsövergripande system för uppföljning av resultaten av samverkan inom rehabiliteringsområdet). Nytt SUS-system införs under hösten 2010. Styrelsen har beslutat om att tillsammans med övriga förbund i Västra Götaland, att medfinansiera en gemensam resursperson för uppföljningssystemet SUS.

Utvärderingsföretaget PayOff kommer under hösten att göra en utvärdering gällande "Projekt jobbcoach Ale Kommun". Utvärderingen ska vara klar i slutet av november.

Kungälv 2010-09-09

Per Liljebäck
Förbundschef

Förslag till beslut

Samordningsförbundet Ale, Kungälv, Stenungsund och Tjörn föreslås besluta att:

- godkänna för Samordningsförbundet Ale, Kungälv, Stenungsund och Tjörns upprättade delårsrapport förvaltningsberättelse för perioden 2010-01-01 – 2010-08-31 i enlighet med föreliggande tjänsteutlåtande med bilagor.
- överlämna föreliggande tjänsteutlåtande med bilagor till kommunstyrelsen i Ale.
- överlämna föreliggande tjänsteutlåtande med bilagor till kommunstyrelsen i Kungälv.
- överlämna föreliggande tjänsteutlåtande med bilagor till kommunstyrelsen i Stenungsund.
- överlämna föreliggande tjänsteutlåtande med bilagor till kommunstyrelsen i Tjörn.
- överlämna föreliggande tjänsteutlåtande med bilagor till Försäkringskassan
- överlämna föreliggande tjänsteutlåtande med bilagor till styrelsen för Västra Götalandsregionen.
- överlämna föreliggande tjänsteutlåtande med bilagor till Arbetsförmedlingen
- överlämna föreliggande tjänsteutlåtande med bilagor till revisionen för Västra Götalandsregionen, till Riksrevisionen samt till revisor utsedd av Ale Kommun, Kungälvs Kommun, Stenungsunds Kommun och Tjörns Kommun.

Per Liljebäck
Förbundschef

Samordningsförbundet Ale, Kungälv, Stenungsund och Tjörns styrelse har idag beslutat om att godkänna ovanstående förslag till beslut

Kungälv 2010-09-

Gun-Marie Daun, ordförande
Kungälvs Kommun

Georg Hohner, vice ordförande
Arbetsförmedlingen

Agneta Malmsten, ledamot
Försäkringskassan

Jan-Åke Simonsson, ledamot
Västra Götalandsregionen

Bil A

STYRELSE SAMORDNINGSFÖRBUNDET T O M 2010-03-31

Försäkringskassan

Agneta Malmsten (tjänsteman), ordförande
Eva Svensson (tjänsteman), ersättare

Kungälv kommun

Gun-Marie Daun (Kd), vice ordförande

Ale kommun

Eva Eriksson (S), ersättare

Stenungsunds kommun

Lena Hedlund (Kd), ersättare

Tjörns kommun

Inga Olsson (C), ersättare

Arbetsförmedlingen

Georg Hohner (tjänsteman), ledamot
Thomas Gustafsson (tjänsteman), ersättare

Västra Götalandsregionen

Jan-Åke Simonsson (S), ledamot
Marianne Nilsson (Kd), ersättare

STYRELSE SAMORDNINGSFÖRBUNDET FR O M 2010-04-01

Kungälv kommun

Gun-Marie Daun (Kd), vice ordförande

Ale kommun

Eva Eriksson (S), ersättare

Stenungsunds kommun

Lena Hedlund (Kd), ersättare

Tjörns kommun

Inga Olsson (C), ersättare

Arbetsförmedlingen

Georg Hohner (tjänsteman), ledamot
Thomas Gustafsson (tjänsteman), ersättare

Försäkringskassan

Agneta Malmsten (tjänsteman), ledamot
Lena Erlandsson (tjänsteman), ersättare

Västra Götalandsregionen

Jan-Åke Simonsson (S), ledamot
Marianne Nilsson (Kd), ersättare

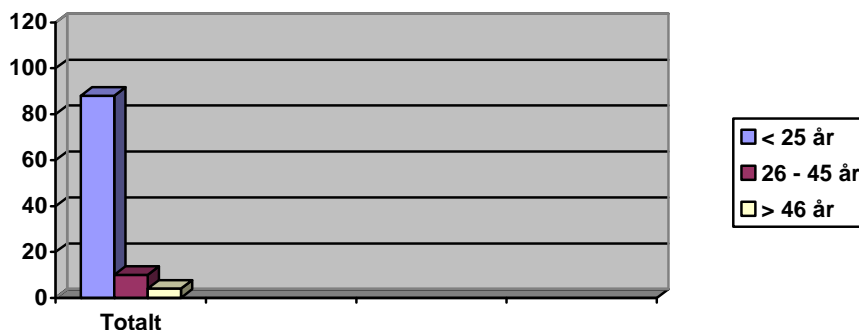
REDOVISNING AV RESULTAT FÖR PERIODEN

PROJEKT UTGÅNGSPUNKTEN

Avslutade och pågående ärenden

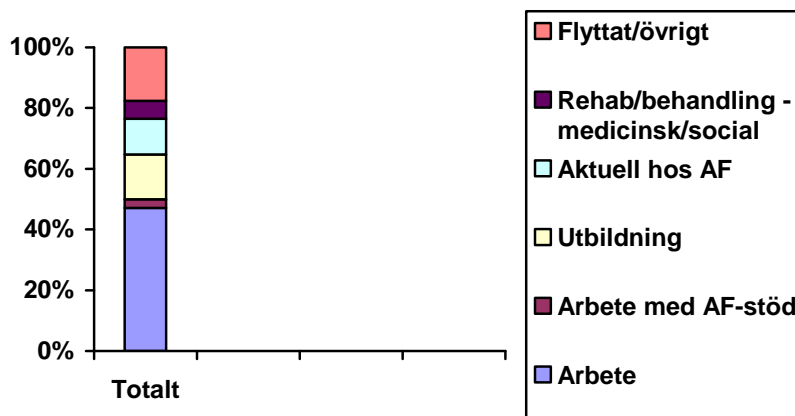
Under perioden har 102 ärenden avslutats, 49 kvinnor och 53 män. Pågående ärenden per den 31 augusti 2010 är 42 stycken. Totalt har man arbetat med 144 personer under perioden.

Antal män och kvinnor, avslutade under perioden. Totalt 102 stycken, varav 49 kvinnor och 53 män.



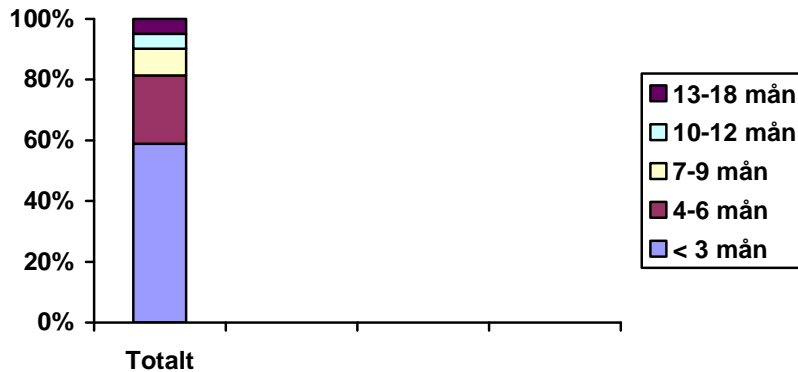
Övervägande delen som deltagit i aktiviteterna är under 25 år. Fördelningen mellan könen är relativt jämt. Man har arbetat med några personer där ersättning upphört från Försäkringskassan.

Avslutade aktiviteter under perioden. Totalt 102 stycken.



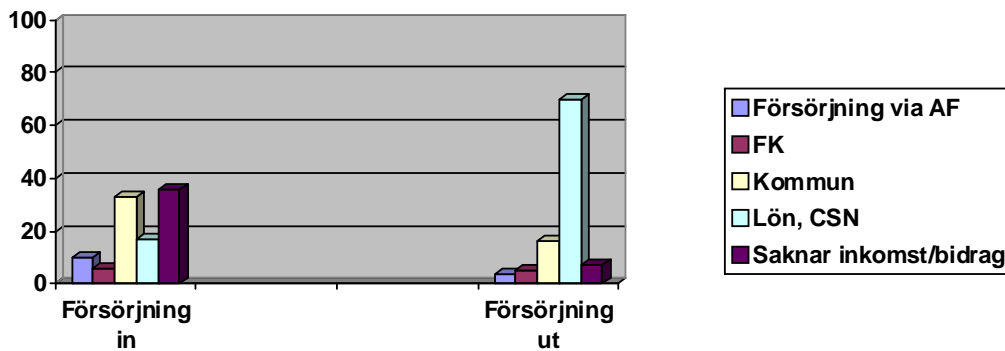
Exakt 50 % av personerna har fått arbete efter avslutad aktivitet. Därtill så har tio personer börjat läsa och får ersättning från CSN. I ett flertal av ärendena så har personerna fått fler än en insats exempelvis rehab/behandling, praktik och jobb.

Tid i aktivitet. Avslutade ärenden under perioden. Totalt 102 stycken.



I knappt 60 % av de avslutade ärendena så har insatser pågått max 3 månader.

Försörjning innan åtgärd och efter åtgärd. Avslutade under perioden. Totalt 102 personer.



Innan åtgärd så hade knappt 20 % egen försörjning. Efter avslutad åtgärd så har drygt 70 % egen försörjning. Innan åtgärd så hade drygt 30 % sin försörjning från kommunen, efter avslutad åtgärd så hade knappt 20 % sin försörjning från kommunen.

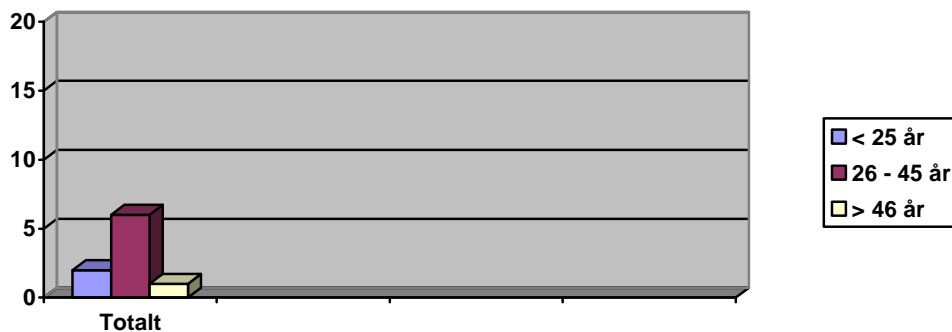
REDOVISNING AV RESULTAT FÖR PERIODEN

PROJEKT ALE TEAMET

Avslutade och pågående ärenden

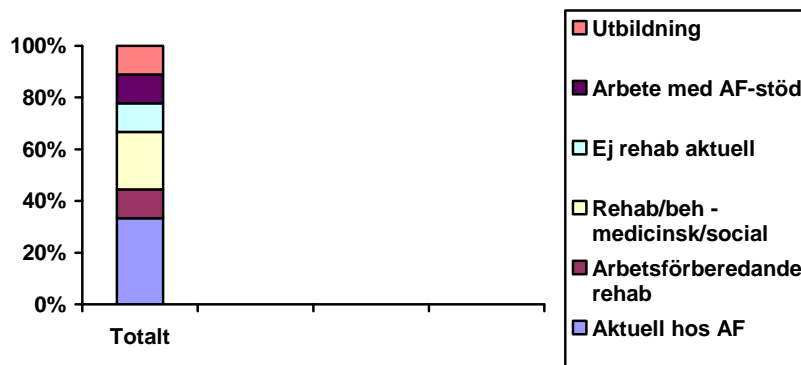
Vid periodens slut hade 9 ärenden avslutats, 8 kvinnor och 1 män. Pågående ärenden per den 31 augusti 2010 är 16 stycken. Totalt har man arbetat med 25 personer under perioden.

Antal män och kvinnor inskrivna och avslutade ärenden under perioden. Totalt 9 stycken, varav 8 kvinnor och 1 man.



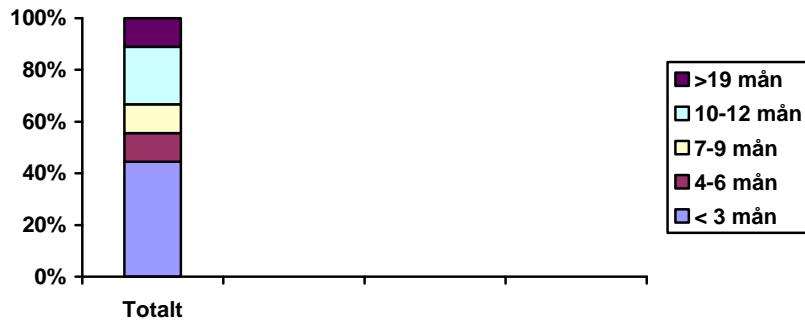
Övervägande delen av målgruppen är mellan 26 – 45 år.

Avslutade aktiviteter perioden. Totalt 9 stycken.



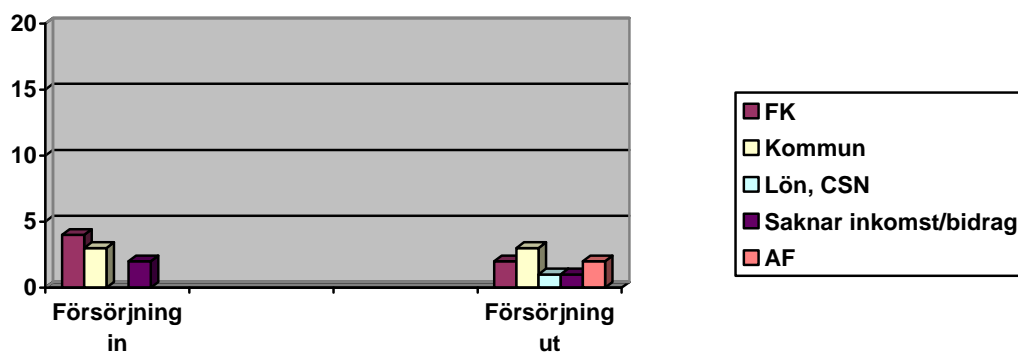
I flesta av avslutade ärendena pågår ytterligare rehabilitering/behandling innan det kan bli aktuellt med insatser som kan leda till praktik, utbildning, anpassat arbete eller arbete. Två har fått arbete varav en med ekonomiskt stöd från AF.

Tid i aktivitet. Avslutade under perioden. Totalt 9 stycken.



Oftast så pågick insatser under 6 månader.

Försörjning innan åtgärd och efter åtgärd. Avslutade under perioden. Totalt 9 personer.



TVå personer har egen försörjning varav en fått ekonomiskt stöd från AF. Några har tidigare haft sin försörjning från FK men nu har AF tagit över det ansvaret.

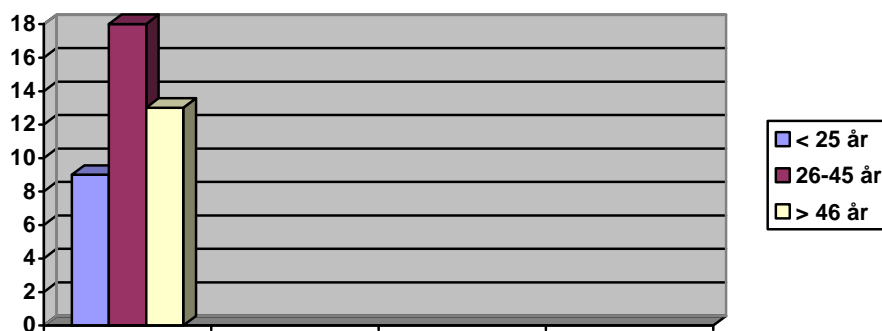
REDOVISNING AV RESULTAT FÖR PERIODEN

PROJEKT TJÖRN TEAMET

Avslutade och pågående ärenden

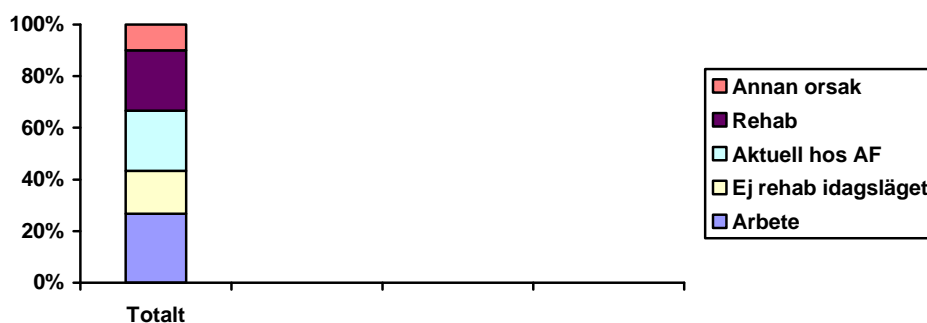
Vid periodens slut hade 30 ärenden avslutats, 17 kvinnor och 13 män. Pågående ärenden per den 31 augusti är 20 stycken. Totalt har man arbetat med 44 personer under perioden.

Antal män och kvinnor inskrivna och avslutade under perioden. Totalt 30 stycken, varav 17 kvinnor och 13 män.



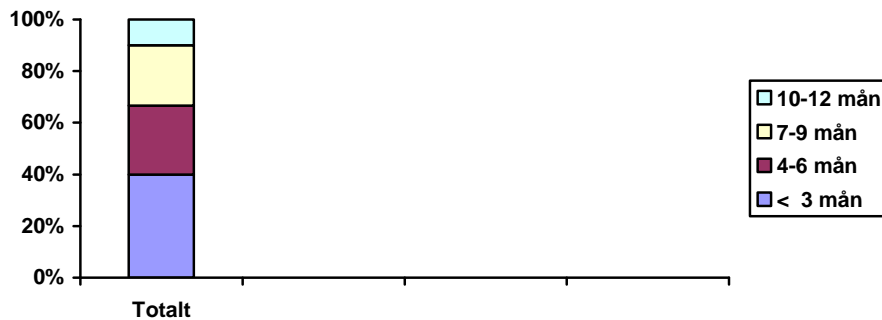
De flesta av de avslutade ärendena var mellan 26 – 45 å. Övervägande delen av de avslutade ärenden var kvinnor.

Avslutade aktiviteter under perioden. Totalt 30.



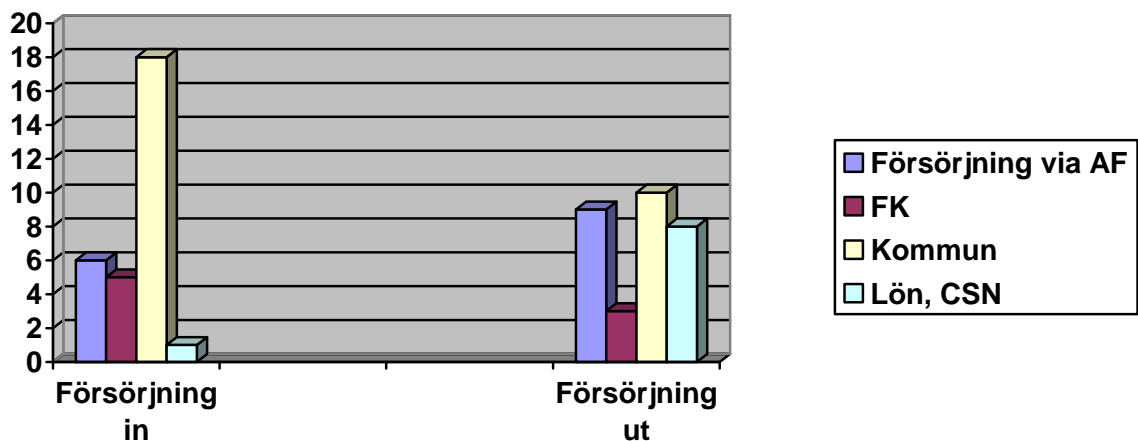
Drygt 25 % av personerna som avslutats har fått arbete. Cirka 25 % har fått vidare insatser via Arbetsförmedlingen. För en stor andel, cirka 20 %, pågår olika rehabinsatser.

Tid i aktivitet. Avslutade ärenden under perioden. Totalt 30 personer.



I de flesta fall så har insatsen pågått max sex månader.

Försörjning innan åtgärd och efter åtgärd. Avslutade under perioden. Totalt 30 personer.



Innan åtgärd hade en person egen försörjning, arton personer fick sin försörjning från kommunen. Efter åtgärd så hade åtta personer egen försörjning och tio personer fick fortfarande sin försörjning från kommunen

REDOVISNING AV RESULTAT FÖR PERIODEN

PROJEKT JOBBCOACH ALE KOMMUN

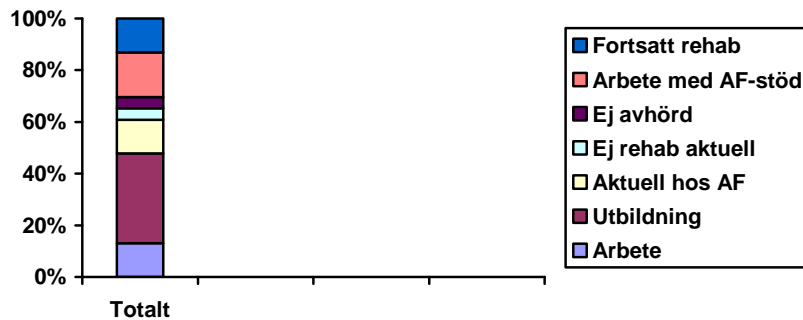
Avslutade och pågående ärenden

Vid periodens slut hade 23 ärenden avslutats, 11 kvinnor och 12 män. Pågående ärenden per den 31 augusti 2010 är 18 stycken. Totalt har man arbetat med 30 personer under perioden.

Antal män och kvinnor inskrivna och avslutade 2010. Totalt 23 stycken, varav 11 kvinnor och 12 män.

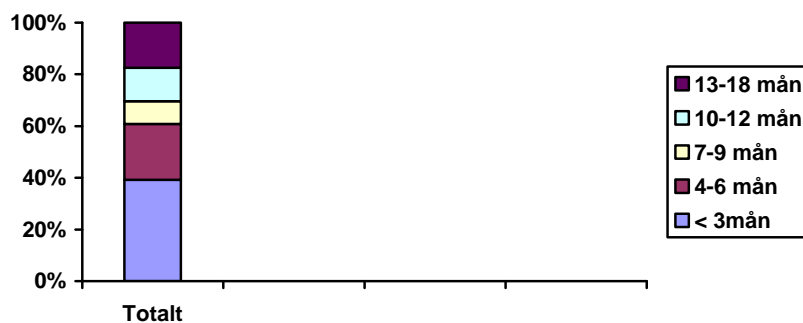
Samtliga av de inskrivna var i åldern 16 – 25 år. Könsfördelningen är relativt jämn.

Avslutade aktiviteter under perioden. Totalt 23 stycken.



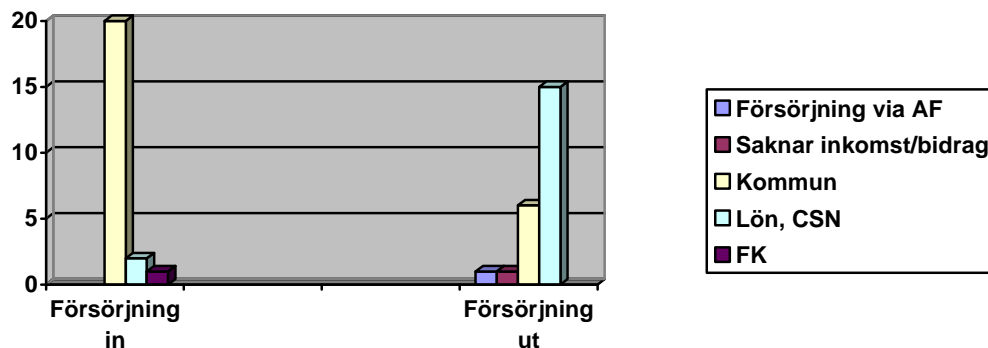
Efter avslutad aktivitet så har 65 % egen försörjning genom arbete, arbete med stöd från AF eller utbildning.

Tid i aktivitet. Avslutade ärenden under perioden. Totalt 23 stycken.



I drygt 60 % av ärendena så har aktiviteten avslutats inom 6 månader.

Försörjning innan åtgärd och efter åtgärd. Avslutade under perioden. Totalt 23 personer.



Merparten hade innan åtgärd försörjning från kommunen. Efter åtgärd hade femton personer egen försörjning. Sex personer fick sin försörjning från kommunen.

BIL F

RESULTAT GENOMGÅNG AV SJUKERSÄTTNING

Under perioden har Försäkringskassan gått igen 181 ärenden där aktivitetsersättning (Ae) upphör. Av dessa 181 ärenden har Försäkringskassan bedömt att 34 ärenden har rehabiliteringsbehov. I samtliga av dessa ärenden pågår/initieras rehabilitering.

| Kartläggning aktivitetsersättning 2010 | | jan- mars | apr- jun | sept- dec | Total | |
|---|---------------|----------------------|---------------------|----------------------|--------------|------------|
| Antal gjorda kartläggningar | | 165 | 16 | | 181 | |
| Stadsdel | Ale | 32 | 4 | | 36 | 20% |
| | Kungälv | 66 | 3 | | 69 | 38% |
| | Stenungsund | 39 | 2 | | 41 | 23% |
| | Tjörn | 19 | 1 | | 20 | 11% |
| | Öckerö | 9 | 6 | | 15 | 8% |
| | Uppg saknas | | | | 0 | 0% |
| | | Summa | 165 | 16 | | 181 |
| Kön | Kvinnor | 84 | 6 | | 90 | 50% |
| | Män | 81 | 10 | | 91 | 50% |
| | Summa | 165 | 16 | | 181 | |
| Ålder | < 30 år | 165 | 16 | | 181 | 100% |
| | 31-40 år | | | | 0 | 0% |
| | 41-50 år | | | | 0 | 0% |
| | 51-60 år | | | | 0 | 0% |
| | 61-64 år | | | | 0 | 0% |
| | Summa | 165 | 16 | | 181 | |
| Sjuksskrivningstid | upp till 2 år | 22 | 4 | | 26 | 14% |
| | 2-4 år | 48 | | | 48 | 27% |
| | 4-6 år | 28 | 6 | | 34 | 19% |
| | 6-8 år | 25 | 3 | | 28 | 15% |
| | 8-10 år | 26 | 2 | | 28 | 15% |
| | mer än 10 år | 16 | 1 | | 17 | 9% |
| | Summa | 165 | 16 | | 181 | |
| Rehabbehov | Ja | 30 | 4 | | 34 | 19% |

| | | | | | |
|----------------|------------|-----------|--|------------|-----|
| Nej | 135 | 12 | | 147 | 81% |
| Uppgift saknas | 0 | | | 0 | 0% |
| Summa | 165 | 16 | | 181 | |

| | | | | | | |
|--------------------------------|---------------------------|----------|---|-----------|-----------|-----|
| Om rehabilitering finns | Af/FK-samverkan pågår | 22 | 2 | | 24 | 71% |
| | Af/FK-samverkan initieras | 1 | | | 1 | 3% |
| | Rehabilitering pågår | 5 | 1 | | 6 | 18% |
| | Rehabilitering initieras | 2 | 1 | | 3 | 9% |
| | Uppgift saknas | 0 | | | 0 | 0% |
| Summa | 30 | 4 | | 34 | | |

| | | | | | | |
|-------------------|--------------|----------|----------|--|----------|------|
| Erbjudande | Ja | 1 | | | 1 | 100% |
| | Avböjt | | | | 0 | 0% |
| | Summa | 1 | 0 | | 1 | |