

Ale Kommun  
Kungälv's Kommun  
Stenungsunds Kommun  
Tjörns Kommun  
Arbetsförmedlingen  
Försäkringskassan  
Västra Götalandsregionen

---

Diariernr: 2010/013 - 002

**Samordningsförbundet Ale, Kungälv, Stenungsund och Tjörn**

**Ansvarig tjänsteman Per Liljebäck**

FÖRVALTNINGSBERÄTTELSE 2009  
FÖR  
SAMORDNINGSFÖRBUNDET ALE, KUNGÄLV, STENUNGSUND OCH TJÖRN

**HAR GODKÄNTS AV SAMORDNINGSFÖRBUNDET ALE, KUNGÄLV, STENUNGSUND OCH TJÖRN  
2010-02-12**

## INNEHÅLLSFÖRTECKNING

	Sidan
<b>Förvaltningsberättelse 2009</b>	<b>3</b>
<b>1. Bakgrund</b>	<b>3</b>
<b>2. Organisation</b>	<b>3</b>
<b>2.1 Samarbetspartners</b>	<b>3</b>
<b>3. Sammanfattning av året</b>	<b>4</b>
<b>3.1 Insatser 2009</b>	<b>4</b>
<b>3.10 Resultat Utgångspunkten</b>	<b>5</b>
<b>3.11 Resultat Ale Teamet</b>	<b>5</b>
<b>3.12 Resultat Stenungsund Teamet</b>	<b>5</b>
<b>3.13 Resultat Tjörn Teamet</b>	<b>6</b>
<b>3.14 Resultat Jobbcoach Ale Kommun</b>	<b>6</b>
<b>3.15 Resultat Jobbcoach Kungälv's Kommun</b>	<b>6</b>
<b>3.16 Resultat Träningsaktiviteter</b>	<b>6</b>
<b>3.17 Resultat Genomgång av sjukersättning</b>	<b>6</b>
<b>3.18 Resultat Tidig samordnad rehabilitering på vårdcentral</b>	<b>6</b>
<b>3.19 Resultat Orvar</b>	<b>7</b>
<b>3.20 Resultat Neuropsykiatriska utredningar</b>	<b>7</b>
<b>3.21 Konferenser</b>	<b>7</b>
<b>4. Året som gick – ekonomisk berättelse</b>	<b>8</b>
<b>4.1 Sammanfattning ekonomi</b>	<b>8</b>
<b>4.2 Bidrag</b>	<b>8</b>
<b>4.3 Uppföljning av verksamhet eller projekt</b>	<b>9</b>
<b>4.4 Finansieringsanalys</b>	<b>10</b>
<b>5. Uppföljning av mål</b>	<b>10</b>
<b>Förslag till beslut</b>	<b>11</b>
<b>Bilaga A Styrelse t o m 2009-03-31 och fr. o m 2009-04-01</b>	<b>12</b>
<b>Bilaga B Resultat Projekt Utgångspunkten</b>	<b>13</b>
<b>Bilaga C Resultat Ale Teamet</b>	<b>15</b>
<b>Bilaga D Resultat Tjörn Teamet</b>	<b>17</b>
<b>Bilaga E Resultat Jobbcoach Ale Kommun</b>	<b>19</b>
<b>Bilaga F Resultat Genomgång av sjukersättning</b>	<b>21</b>
<b>Bilaga G Resultat Orvar</b>	<b>23</b>

# FÖRVALTNINGSBERÄTTELSE 2009 FÖR SAMORDNINGSFÖRBUNDET ALE, KUNGÄLV, STENUNGSUND OCH TJÖRN

## 1. Bakgrund

Den 1 oktober 2005 bildades ett Samordningsförbund mellan Arbetsförmedling, Försäkringskassa, Kungälvs Kommun och Västra Götalandsregionen i enlighet med lagen 2003:1 210 om finansiell samordning inom rehabiliteringsområdet.

Den 1 april 2008 utvidgades Samordningsförbundet till att geografiskt omfatta fyra kommuner, Ale Kommun, Kungälvs Kommun, Stenungsunds Kommun och Tjörns Kommun.

Samordningsförbundets namn är - Samordningsförbundet Ale, Kungälv, Stenungsund och Tjörn (org.nr 222000-1941).

Samordningsförbundet är en myndighetsgemensam satsning för samordning av rehabilitering och återgång till egen försörjning mellan Arbetsförmedling, Försäkringskassa, Hälso- och sjukvård och Kommun/er.

*”Samverkan är inte ett tillstånd som går att uppnå vid ett givet tillfälle utan en ständigt levande process som varje dag måste erövrats, etableras och ständigt underhållas.”*

(Samverkansutredningens betänkande SOU 2000:114)

## 2. Organisation

Förbundet leds av en styrelse med fyra ledamöter och sex ersättare (Bil. A).

Ledamöterna kommer från de fyra huvudmännen (sju medlemmar) Arbetsförmedling, Försäkringskassa och Västra Götalandsregionen har var sin ersättare. Kommunerna har tre ersättare, en från varje kommun utom från den kommun som har en ordinarie ledamot.

Västra Götalandsregionen har haft ordförandeskapet och Försäkringskassan har innehaft vice ordförandeskapet fram t o m 2009-03-31. Därefter skedde byte av ordförande och vice ordförande. Från och med 2009-04-01 innehar Försäkringskassan ordförandeskapet och Kungälvs Kommun innehar vice ordförandeskapet.

Ansvarig tjänsteman leder och driver arbetet utifrån de mål, riktlinjer och den organisation som Samordningsförbundet har fastställt. Ansvarig tjänsteman tar fram underlag till styrelsen inför beslut och är länken mellan samordningsförbundet och dess samarbetspartners, de lokala ledningsgrupperna (LLG) och handläggarteam.

### 2.1 Samarbetspartners

I varje kommun finns en lokal ledningsgrupp. Ledningsgruppen består av chefspersoner från kommun, arbetsförmedling, försäkringskassa och vården. De medverkar till att ta fram underlag som sedan ligger till grund för eventuella beslut av Samordningsförbundets styrelse.

Handläggarteamen arbetar med det praktiska utförandet.

Handläggarteamen består av professioner från förbundsmedlemmarna.

Samordningsförbundet kan även ha andra samarbetspartners exempelvis externa aktörer som på uppdrag av någon av huvudmännen genomför insatser.

### 3. Sammanfattning av året

Samordningsförbundet har under 2009 hållit sex sammanträden, varav fem i den nya styrelsen. Agneta Malmsten, Försäkringskassan och Gun-Marie Daun, Kungälv's Kommun har utgjort Samordningsförbundets presidium. Presidiet har under året hållit sex protokollförda sammanträden, varav fyra i det nya presidiet.

Per Liljebäck arbetar som ansvarig tjänsteman för Samordningsförbundet.

Samordningsförbundets ekonomiadministration har under 2009 köpts av Västra Götalandsregionens administrativa centrum för ekonomifrågor.

Verksamhetens kostnader uppgick enligt resultaträkningen till 7 574 tkr. Samordningsförbundets ingående egna kapital 2009 var + 5 115 tkr. Årets verksamhet lämnade ett resultat på - 740 tkr. Det utgående egna kapitalet per årsskiftet 2009/2010 är + 4 375 tkr.

Se vidare under rubriken ”4 Året som gick – ekonomisk berättelse”.

#### 3.1 Insatser 2009

- **”Projekt Utgångspunkten”** som syftar till att tidigt och snabbt kunna sätta in relevanta åtgärder för ungdomar i ålder 16 – 29 år, så att ungdomarna får förutsättningar att kunna arbeta, utbilda sig, delta i annan aktivitet eller uppnå en bättre livskvalité.
- **”Projekt Ale Teamet”** som syftar till att öka förutsättningarna för personer boende i Ale kommun i åldern 25-64 år (18-24 i enstaka fall) med sammansatt problematik och/eller rehabiliteringsbehov att klara sin egen försörjning.
- **”Projekt Stenungsund Teamet”** riktar sig till personer i åldern 18 - 64 år som bedöms ha arbetsförmåga men är i behov av samordnat stöd/insatser för att bli klara sin egen försörjning.
- **”Projekt Tjörn Teamet”** riktar sig till personer i åldern 18 - 64 år som bedöms ha arbetsförmåga men är i behov av samordnat stöd/insatser för att bli klara sin egen försörjning.
- **”Projekt Jobbcoach Ale Kommun”** syftar till att ge personer som stått utanför arbetsmarknaden en längre tid och som uppbär försörjningsstöd en personlig coachning för att få arbete/praktik och på sikt klara sin egen försörjning. Personerna är i åldern 18 - 25 år.
- **”Projekt Jobbcoach Kungälv's Kommun”** syftar till att ge personer som stått utanför arbetsmarknaden en längre tid och som uppbär försörjningsstöd en personlig coachning för att få arbete/praktik och på sikt klara sin egen försörjning. Personerna är i åldern 18 – 64 år.
- **”Projekt Träningsaktiviteter”** riktar sig till personer som kan ha behov av att utföra viss fysisk aktivitet i sin rehabilitering. Man behöver inte vara sjukskriven för delta i sådan aktivitet utan även i det förebyggande perspektivet kan det vara en insats som gör god verkan för många inom de målgrupper som Samordningsförbundet arbetar med.

- **”Projekt Genomgång av sjukersättning”** insatsen görs för att få en bild av hur många personer som eventuellt kommer att avsluta sin sjukersättning under 2009 och 2010. Målgruppen är personer i åldern 16 - 64 år som kommer att avsluta sin sjukersättning. För målgruppen är det viktigt att en väl genomtänkt överlämningsfas utarbetas så att personerna får en tidig samordnad rehabilitering. När personerna är identifierade ska ett rehabiliteringsarbete påbörjas i våra handläggarteam.
- **”Projekt Tidig samordnad rehabilitering på vårdcentral”** Projektet inriktar sig på att snabbt och effektivt och utan onödiga ”liggtider” rehabilitera individer till ett aktivt liv. Målgruppen är personer i åldern 16 - 64 år som söker vård på vårdcentral och som behöver samordnad rehabilitering. Försäkringskassan har personal på vårdcentraler för att tillsammans med läkare och annan vårdpersonal hjälpa individer till snabbare rehabiliteringsinsatser.
- **”Projekt Orvar”** arbetar för att motverka och förebygga stressrelaterad ohälsa, att förebygga uppkomst av utmattningssyndrom, att förebygga sjukskrivning och förkorta sjukskrivningsperioder och att förhöja livskvaliteten för deltagare i projektet.
- **Neuropsykiatriska utredningar.** Projektet ska skapa lokala förutsättningar för att göra neuropsykiatriska utredningar för grupp av personer i åldern 16 – 64 år.

### 3.10 Resultat Utgångspunkten

Under året har 156 personer varit aktuella hos Utgångspunkten. Under året har man avslutat 109 ärenden, 59 kvinnor och 50 män. Av dessa har 45 personer fått någon form av arbete.

Utförligare resultatredovisning finns i bilaga B.

Under hösten 2008 gjorde företaget PayOff en utvärdering av Utgångspunkten.

Utvärderingen finns att läsa på [www.samverkanvg.se](http://www.samverkanvg.se).

Styrelsen har avsatt en årsbudget på 1 650 kr för att driva Utgångspunkten

### 3.11 Resultat Ale Teamet

Teamet började arbeta i maj och under året har man arbetat med 38 ärenden. Av dessa har 23 avslutats. De flesta av dessa, 15 stycken, har blivit föremål för ytterligare rehabiliteringsinsatser innan det blir aktuellt med insatser mot arbete.

Utförligare resultatredovisning finns i bilaga C.

Styrelsen har avsatt 387 tkr på årsbasis för projektet.

### 3.12 Resultat Stenungsund Teamet

Sedan starten i maj har man arbetat med 18 personer, en är avslutad. Många insatser pågår för de övriga såsom; insatser av jobbcoach, arbetsträning, mindfulnesskurs (bekostas av insatsen ”Motiverande samtal” som styrelsen tog beslut om under 2009), simträning samt fysisk träning genom Livsstilmottagningen i Stenungsund, gruppaktiviteter enskilda samtal och yrkesinriktad utbildning.

Styrelsen har avsatt 987 tkr på årsbasis för projektet.

### **3.13 Resultat Tjörn Teamet**

Man har arbetat med 47 personer under året. Av dessa har man avslutat 15 ärenden, tre har fått arbete. Man har tillsammans med Stenungsund genomfört en mindfulnesskurs (bekostas av insatsen "Motiverande samtal" som styrelsen tog beslut om under 2009),

Utförligare resultatredovisning finns i bilaga D.

Styrelsen har avsatt 987 tkr på årsbasis för projektet.

### **3.14 Resultat Jobbcoach Ale Kommun**

Under året har man arbetat med 36 personer, 18 avslutades under året och av dessa har 4 fått arbete.

Utförligare resultatredovisning finns i bilaga E.

Styrelsen har avsatt 500 tkr på årsbasis för projektet.

### **3.15 Resultat Jobbcoach Kungälv's Kommun**

Projektet startade i september. Man arbetar med en grupp på 20 personer. Kön fördelningen är jämn. En av dessa 20 personer har fått arbete. I ett fall pågår ytterligare behandling innan ytterligare insatser kan göras. En har bedömts inte vara aktuell för insatser mot arbete i nuläget.

I övriga ärenden pågår olika insatser.

Styrelsen har avsatt 300 tkr på årsbasis för projektet.

### **3.16 Resultat Träningsaktiviteter**

Det har varit synnerligen svårt att få igång personer som behöver fysisk aktivitet. Trots insatser mot läkare och annan vårdpersonal så är inflödet av patienter synnerligen dåligt.

I Ale och Kungälv har endast två personer varit föremål för insats och i Stenungsund och Tjörn tretton personer. Under våren kommer det att genomföras en bred informationsinsats till samtliga vårdcentraler för om möjligt få vården att bli bättre på att utnyttja denna möjlighet för fysisk aktivitet.

Styrelsen har avsatt 250 tkr på årsbasis för projektet.

### **3.17 Resultat Genomgång av sjukersättning**

För att få en bild av hur många personer som eventuellt kommer att avsluta sin sjukersättning under 2009 och 2010 har Försäkringskassan fått i uppdrag att gå igenom dessa ärenden. Tanken är att när dessa personer är identifierade så kan insatser göras snabbt och effektivt vilket medför minskat lidande för den enskilde personen men kan också medföra samhällsekonomiska vinster.

Insatserna ska bl. a. kunna göras av våra team. Man har kartlagt ca 700 personer under 2009 varav drygt 220 är arbetslösa.

Se vidare hur dessa personer fördelar sig på kommun i bilaga F.

Styrelsen har avsatt 250 tkr på årsbasis för projektet.

### **3.18 Resultat Tidig samordnad rehabilitering på vårdcentral**

Försäkringskassan har personal på vårdcentralerna för att tillsammans med vårdpersonal snabbt komma i gång med rehabiliteringsinsatser för patienter om behov finns. En del av dessa ärenden kan vidareremitteras till våra team för ytterligare insatser, 83 personer har varit föremål för tidig samordnad rehabilitering under 2009.

Styrelsen har avsatt 450 tkr på årsbasis för projektet.

### **3.19 Resultat Orvar**

Under året har man arbetat med 126 ärenden. Av dessa är 78 avslutade och av dessa har 74 återgått i arbete.

Utförligare resultatredovisning finns i bilaga G. Under hösten 2009 har en utvärdering av projektet Orvar gjorts av företaget PayOff. En kortare sammanfattning finns även den i bilaga G. Styrelsen har avsatt 730 tkr på årsbasis för projektet plus ytterligare 80 tkr för att förstärka en sjukgymnasttjänst under hösten 2009.

### **3.20 Resultat Neuropsykiatriska utredningar**

Projektet ska skapa lokala förutsättningar för att göra neuropsykiatriska utredningar för grupp av personer i åldern 16 – 64 år. Utredningarna ska vara en hjälp för våra team att kunna sätta in rätt åtgärder. Utredningarna genomförs inom psykiatriska kliniken på Kungälv's sjukhus

Endast en person har blivit föremål för utredning under 2009 (projektet startade 1 juni). Efter underhandskontakt med de olika teamen så är fler personer just nu föremål för utredningar.

Styrelsen har avsatt 700 tkr på årsbasis för projektet.

### **3.21 Konferenser m.m**

Under hösten 2009 var Samordningsförbundet medarrangör till en konferens med temat ADHD och Aspergers syndrom. Drygt 500 personer medverkade vid konferensen.

Samordningsförbundet har även varit medarrangör till en konferens kring sekretessfrågor.

Delar av styrelsen har deltagit på konferensen Samordningsförbundets dag som gick av stapeln den 26 oktober.

Den 23 oktober träffades styrelsen, de lokala ledningsgrupperna, medarbetare samt ansvarig tjänsteman. De olika projekten presenterade sig och sitt arbete och resultat, en del av dagen ägnades åt diskussion kring Samordningsförbundets framtida arbete. Det som kom fram under konferensen låg sedan till grund för en preliminär verksamhetsplan med tillhörande budget för 2010.

Flera ledamöter har även deltagit i en fortbildningsdag hösten 2009 kring Finansiell samordning. Samordningsförbundets styrelse har utsett personer att delta i de två nationella nätverkskonferenser kring finansiell samordning som genomförts under året.

Ansvarig tjänsteman har träffat de olika lokala ledningsgrupperna vid tretton tillfällen under året. Ansvarig tjänsteman är sekreterare i varje LLG vilket innebär att det finns dokumentation från mötena.

Ansvarig tjänsteman har kontinuerligt träffat samordnare och jobbcoacher, både i grupp och enskilt, för att diskutera problem och arbetsmetod m.m. för att arbetet ska fungera tillfredsställande i de olika teamen.

Ansvarig tjänsteman har under året informerat kommunstyrelsen på Tjörn och Hälso- och sjukvårdsnämnd 4 om Samordningsförbundets arbete.

## 4 Året som gick – ekonomisk berättelse

Förvaltningsberättelsen för Samordningsförbundet syftar till att beskriva förbundets verksamhet och ekonomiska ställning avseende år 2009. Samordningsförbundet upprättar förutom ett årsbokslut, ett delårsbokslut.

Samordningsförbundet tilldelades 6 800 tkr i samverkansmedel för 2009. Budgeten fastställdes i Verksamhetsplan för 2009 till 9 071 tkr.

Samordningsförbundets resultat för 2009 är negativt, - 740 tkr (+ 1 148 tkr 2008). Det egna kapitalet uppgår till 4 375 tkr. I Verksamhetsplan med budget för 2010 finns en genomarbetad plan för insatser och projekt under 2010 och 2011 vilket ska medföra att inför verksamhetsåret 2012 ska det vara bättre balans mellan intäkter och kostnader.

### 4.1 Sammanfattning ekonomi

Belopp i tkr	Utfall jan – dec 2009	Aktuell budgetram jan – dec 2009	Avvikelse jan – dec 2009	Aktuell budget helår	Bokslut föreg. år
Nettokostnad och finansnetto	-7 574	-9 071	1 497	-9 071	- 4 103
Bidrag och finansiella intäkter	6 834	6 800	34*	6 800	5 251
Resultat	-740	-2 271	1 531	-2 271	1 148
Utgående ek	4 375				5 115

\* Ränteintäkter 2009

### 4.2 Bidrag

Huvudmännen bidrog ekonomiskt till Samordningsförbundets verksamhet under 2008 enligt följande:

Bidrag i tkr	
Försäkringskassa/Arbetsförmedlingen	3 400
Kommuner	1 700
Hälso- och sjukvårdsnämnd	1 700
Totalt	6 800



### 4.3 Uppföljning av verksamhet och projekt

2009

Nettokostnad och finansnetto i tkr per område (Kostnadsställe)	Utfall jan- december	Aktuell budget jan- dec	Avvikelse jan-dec	Prognos helår (aktuell)	Aktuell budget helår
Politisk organisation (1001)	-125	-90	-35		-90
Gemensamt (1010)	-847	-800	-47		-800
Insatser mot Vác (1020)	-375	-450	75		-250
Genomgång Sjukersättning (1030)	-250	-250	0		-1000
Information och utveckling (2000)	-105	-160	55		-160
Utgångspunkten (3000)	-1 782	-1650	-132		-1 650
Förebygg. sjukskrivningsåtgärder Ale och Kungälv (5000)	-125	-125	0		-125
Förebygg. Sjukskrivningsåtgärder Stenungsund och Tjörn (5001)	-115	-125	10		-125
Neuropsyk. utredningar (6000)	-408	-700	292		-700
Projekt Ale Teamet (8000)	-439	-387	-52		-387
Projekt Stenungsund Teamet (8001)	-683	-987	304		-987
Projekt Tjörn Teamet (8002)	-856	-987	131		-987
Projekt Jobbcoach Kungälv's Kommun (8003)	100	-300	200		-300
Projekt Jobbcoach Ale Kommun (8004)	-456	-500	44		-500
Utvärdering (8010)	-60	-100	40		-100
Orvar 1 (9001)	-815	-730	-85		-730
Orvar 2 (9002)	0	-730	730		-730
<b>TOTALT</b>	<b>7 540*</b>	<b>-9 071</b>	<b>1531</b>		<b>-9 071</b>

\* Exklusive ränteintäkter på 34 tkr.

Det som avviker markant från beräknad budget är Utgångspunkten, Neuropsykiatriska utredningar, Projekt Stenungsund Teamet, Projekt Tjörn Teamet, Projekt Jobbcoach Kungälv's Kommun och Orvar 2. I Utgångspunkten ligger lönekostnader för Jobbcoach sjukersättning, därav ett negativt utfall. Denna post kommer att få ett eget kostnadsställe för 2010.

Vad gäller de övriga projekten/insatserna så har dessa satts igång senare än beräknat förutom Orvar 2 som inte startade överhuvudtaget. Anledningen till att projekten inte satts igång som beräknat beror på att personalrekryteringen tog betydligt längre tid än förväntat.

## 4.4 Finansieringsanalys

<i>Löpande verksamhet</i>	
Årets resultat	-740 124,43
<b>Kassaflöde från löpande verksamhet</b>	<b>-740 124,43</b>
<i>Förändring av rörelsekapital</i>	
Kortfristiga fordringar	-434 216,46
Kortfristiga skulder	464 321,24
<b>Förändring av rörelsekapital</b>	<b>898 537,71</b>
<i>Investeringar</i>	
Avskrivningar	2 881,00
<b>Investeringsnetto</b>	<b>2 881,00</b>
<i>Finansieringar</i>	
Långfristiga fordringar	0,00
Långfristiga skulder	0,00
<b>Finansieringsnetto</b>	<b>0,00</b>
<b>FÖRÄNDRING AV LIKVIDA MEDEL</b>	<b>161 294,28</b>
<i>Kontroll (Se Balansrapporten)</i>	
UB Likvida medel	6 131 383,17
IB Likvida medel	5 979 088,89
<b>Summa:</b>	<b>161 294,28</b>

## 5. Uppföljning av mål

Den huvudsakliga verksamhetsuppföljningen sker i SUS (Sektorsövergripande system för uppföljning av resultaten av samverkan inom rehabiliteringsområdet).

Projektet använder även ett förenklat uppföljningssystem som kallas för DIS.

Styrelsen har beslutat om att tillsammans med övriga förbund i Västra Götaland, att medfinansiera en gemensam resursperson för uppföljningssystemet SUS.

Under hösten 2009 har en utvärdering av projektet Orvar gjorts av företaget PayOff.

En kortare sammanfattning finns i bilaga G.

*Per Liljebäck*

*Ansvarig tjänsteman*

## Förslag till beslut

*Samordningsförbundet Ale, Kungälv, Stenungsund och Tjörn föreslås besluta att:*

- godkänna för Samordningsförbundet Ale, Kungälv, Stenungsund och Tjörns upprättade förvaltningsberättelse avseende 2009 i enlighet med föreliggande tjänsteutlåtande med bilagor.
- överlämna föreliggande tjänsteutlåtande med bilagor till kommunstyrelsen i Ale.
- överlämna föreliggande tjänsteutlåtande med bilagor till kommunstyrelsen i Kungälv.
- överlämna föreliggande tjänsteutlåtande med bilagor till kommunstyrelsen i Stenungsund.
- överlämna föreliggande tjänsteutlåtande med bilagor till kommunstyrelsen i Tjörn.
- överlämna föreliggande tjänsteutlåtande med bilagor till Försäkringskassan
- överlämna föreliggande tjänsteutlåtande med bilagor till styrelsen för Västra Götalandsregionen.
- överlämna föreliggande tjänsteutlåtande med bilagor till Arbetsförmedlingen
- överlämna föreliggande tjänsteutlåtande med bilagor till revisionen för Västra Götalandsregionen, till Riksrevisionen samt till revisor utsedd av Ales Kommun, Kungälvs Kommun, Stenungsunds Kommun och Tjörns Kommun.

Per Liljebäck  
Ansvarig tjänsteman

*Samordningsförbundet Ale, Kungälv, Stenungsund och Tjörns styrelse har idag beslutat om att godkänna ovanstående förslag till beslut*

Kungälv 2010-02-12

---

**Agneta Malmsten, ordförande**  
**Försäkringskassan**

---

**Gun-Marie Daun, vice ordförande**  
**Kungälvs Kommun**

---

**Georg Hohner, tjänstgörande ers.**  
**Arbetsförmedlingen**

---

**Jan-Åke Simonsson, ledamot**  
**Västra Götalandsregionen**

## BIL A

### STYRELSE SAMORDNINGSFÖRBUNDET T.O.M. 2009-03-31

#### Västra Götalandsregionen

Jan-Åke Simonsson (s), ordförande  
Marianne Nilsson (kd), ersättare

#### Försäkringskassan

Agneta Malmsten (tjänsteman), vice ordförande  
Eva Svensson (tjänsteman), ersättare

#### Kungälv kommun

Gun-Marie Daun (kd), ledamot

#### Ale kommun

Eva Eriksson (s), ersättare

#### Stenungsunds kommun

Lena Hedlund (kd), ersättare

#### Tjörns kommun

Inga Olsson (c), ersättare

#### Arbetsförmedlingen

Thomas Gustafsson (tjänsteman), ledamot  
Georg Hohner (tjänsteman), ersättare

### STYRELSE SAMORDNINGSFÖRBUNDET FR.O.M. 2009-04-01

#### Försäkringskassan

Agneta Malmsten (tjänsteman), ordförande  
Eva Svensson (tjänsteman), ersättare

#### Kungälv kommun

Gun-Marie Daun (kd), vice ordförande

#### Ale kommun

Eva Eriksson (s), ersättare

#### Stenungsunds kommun

Lena Hedlund (kd), ersättare

#### Tjörns kommun

Inga Olsson (c), ersättare

#### Arbetsförmedlingen

Thomas Gustafsson (tjänsteman), ledamot  
Georg Hohner (tjänsteman), ersättare

#### Västra Götalandsregionen

Jan-Åke Simonsson (s), ledamot  
Marianne Nilsson (kd), ersättare

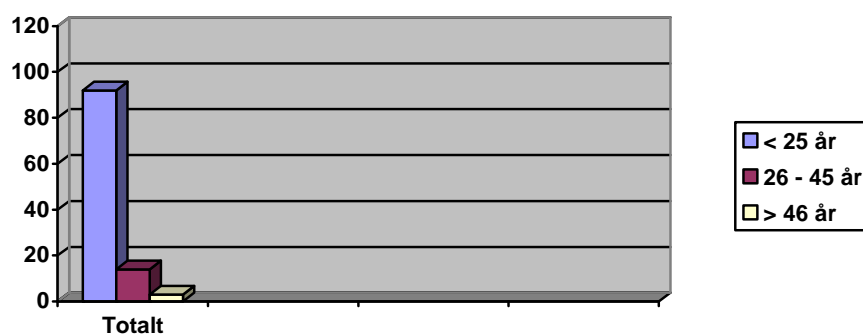
## REDOVISNING AV RESULTAT FÖR 2009

### PROJEKT UTGÅNGSPUNKTEN

#### Avslutade och pågående ärenden

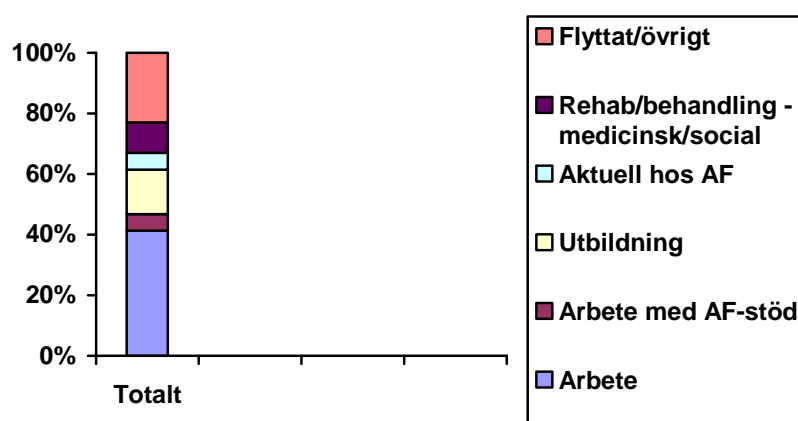
Vid årets slut hade 109 ärenden avslutats, 59 kvinnor och 50 män. Pågående ärenden per den 31 december 2009 är 47 stycken. Totalt har man arbetat med 156 personer under 2009.

**Antal män och kvinnor, avslutade under 2009. Totalt 109 stycken, varav 59 kvinnor och 50 män.**



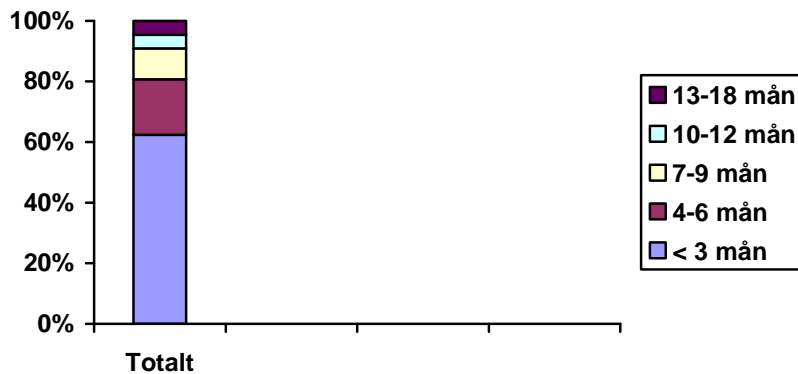
Övervägande delen som deltagit i aktiviteterna är under 25 år. Fördelningen mellan könen är relativt jämt.

**Avslutade aktiviteter år 2009. Totalt 109 stycken.**



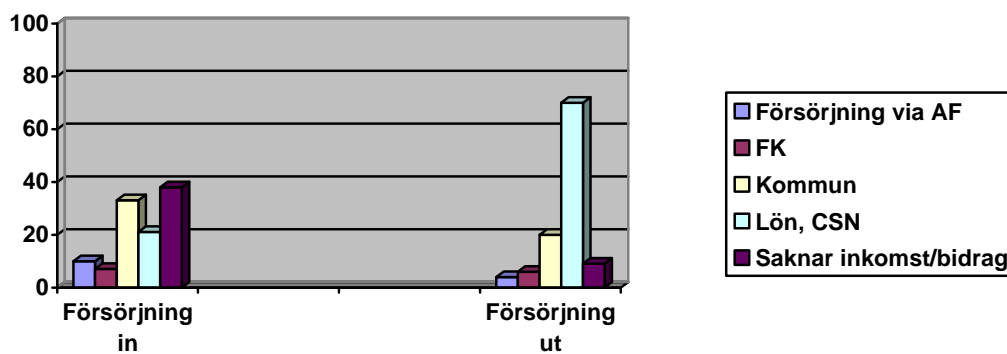
Knappt 50 % av personerna har fått arbete efter avslutad aktivitet. I många av ärendena så har personerna fått fler än en insats exempelvis rehab/behandling, praktik och jobb.

### Tid i aktivitet. Avslutade ärenden 2009. Totalt 109 stycken.



I 60 % av de avslutade ärendena så har insatser pågått max 3 månader.

### Försörjning innan åtgärd och efter åtgärd. Avslutade år 2009. Totalt 109 personer.



Innan åtgärd så hade 20 % egen försörjning. Efter avslutad åtgärd så har drygt 70 % egen försörjning. Innan åtgärd så hade drygt 30 % sin försörjning från kommunen, efter avslutad åtgärd så hade knappt 20 % sin försörjning från kommunen.

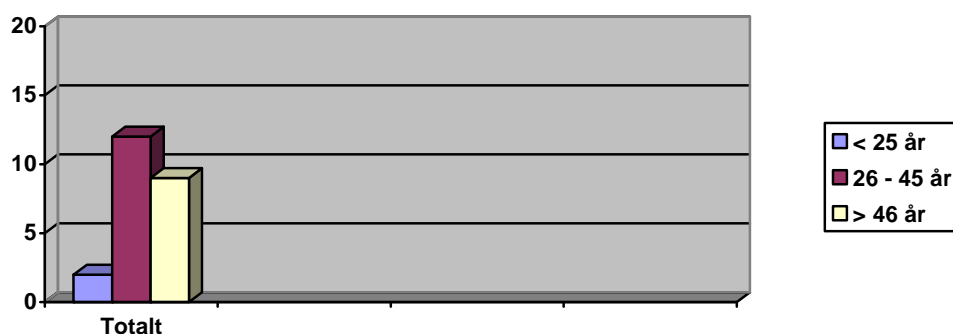
## REDOVISNING AV RESULTAT FÖR 2009

### PROJEKT ALE TEAMET

#### Avslutade och pågående ärenden

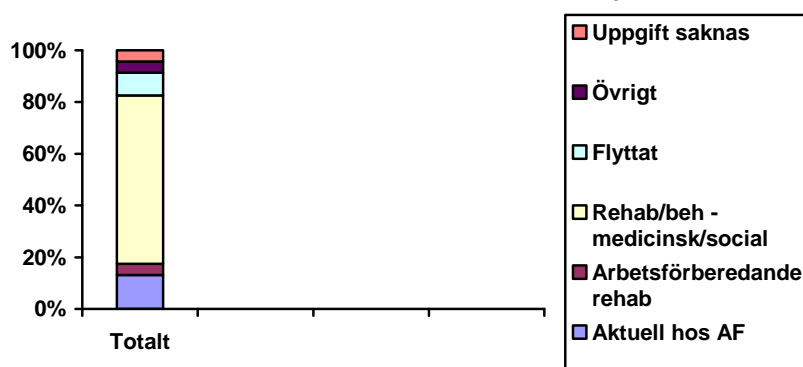
Vid årets slut hade 23 ärenden avslutats, 15 kvinnor och 8 män. Pågående ärenden per den 31 december 2009 är 15 stycken. Totalt har man arbetat med 38 personer under 2009.

**Antal män och kvinnor inskrivna och avslutade ärenden under 2009. Totalt 23 stycken, varav 15 kvinnor och 8 män.**



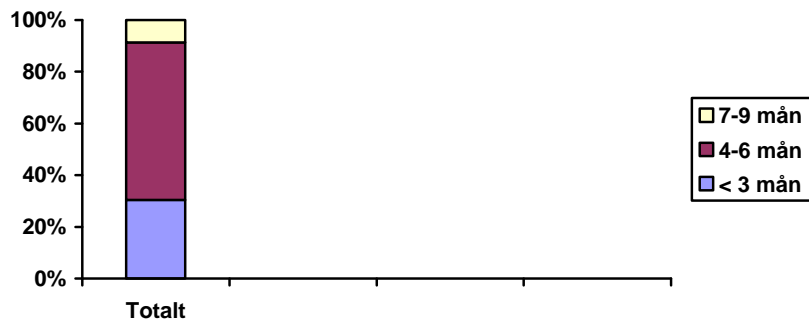
Övervägande delen av målgruppen är mellan 26 – 45 år.

**Avslutade aktiviteter år 2009. Totalt 23 stycken.**



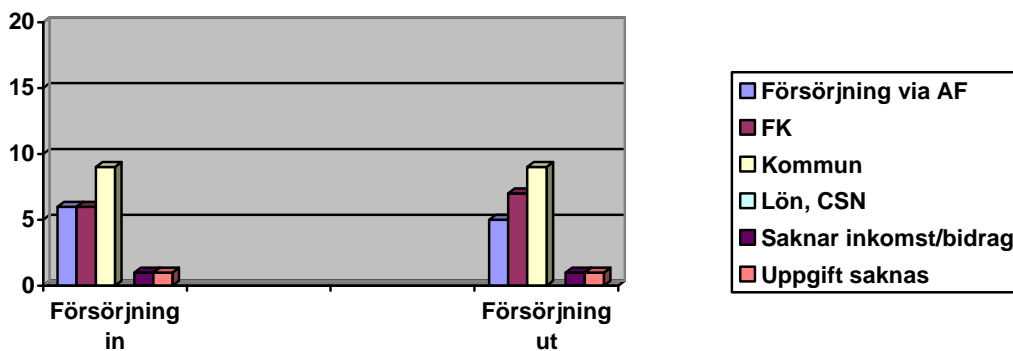
I flesta av avslutade ärendena pågår ytterligare rehabilitering/behandling innan det kan bli aktuellt med insatser som kan leda till praktik, utbildning, anpassat arbete eller arbete.

### Tid i aktivitet. Avslutade 2009. Totalt 23 stycken.



Oftast så pågick insatser under 4-6 månader.

### Försörjning innan åtgärd och efter åtgärd. Avslutade år 2009 totalt 23 personer.



Försörjning innan åtgärd är nästan exakt lika efter avslutad åtgärd.



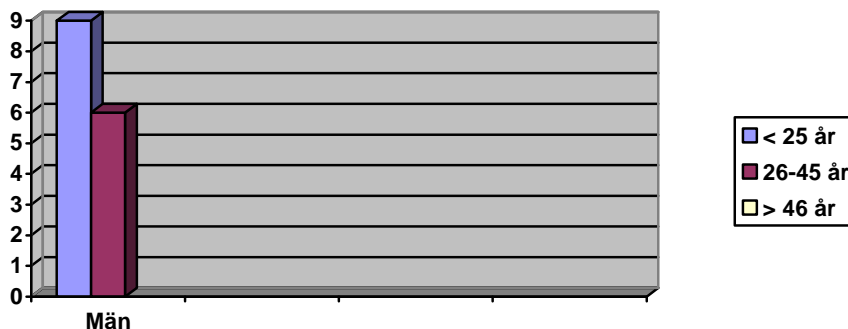
## REDOVISNING AV RESULTAT FÖR 2009

### PROJEKT TJÖRN TEAMET

#### Avslutade och pågående ärenden

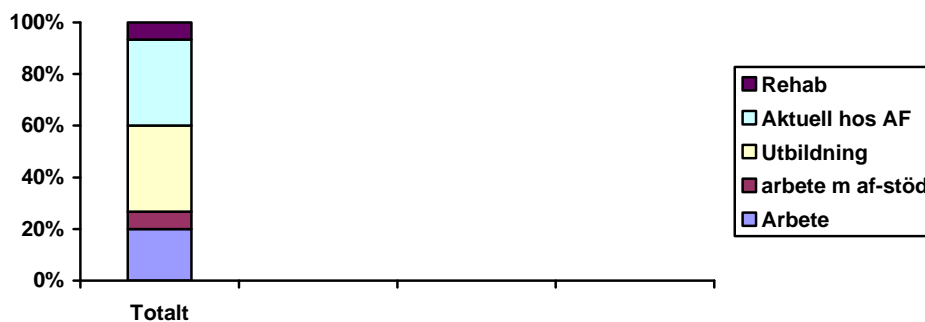
Vid årets slut hade 15 ärenden avslutats, 4 kvinnor och 11 män. Pågående ärenden per den 31 december 2009 är 32 stycken. Totalt har man arbetat med 47 personer under 2009

#### Antal män och kvinnor inskrivna och avslutade 2009. Totalt 15 stycken, varav 4 kvinnor och 11 män.



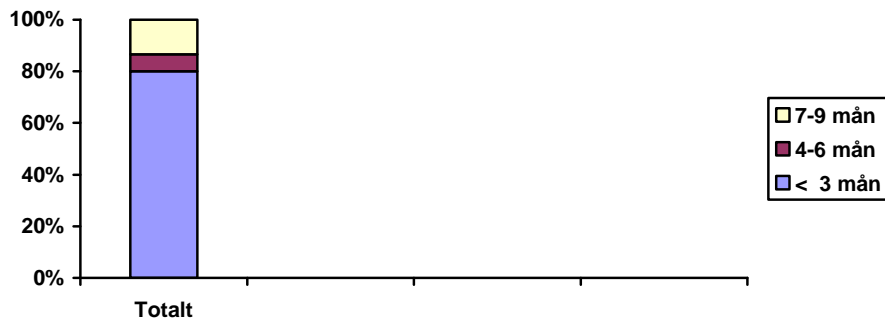
De flesta av de avslutade ärendena var under 25 år. Övervägande delen av de avslutade ärenden var män.

#### Avslutade aktiviteter år 2009. Totalt 15.



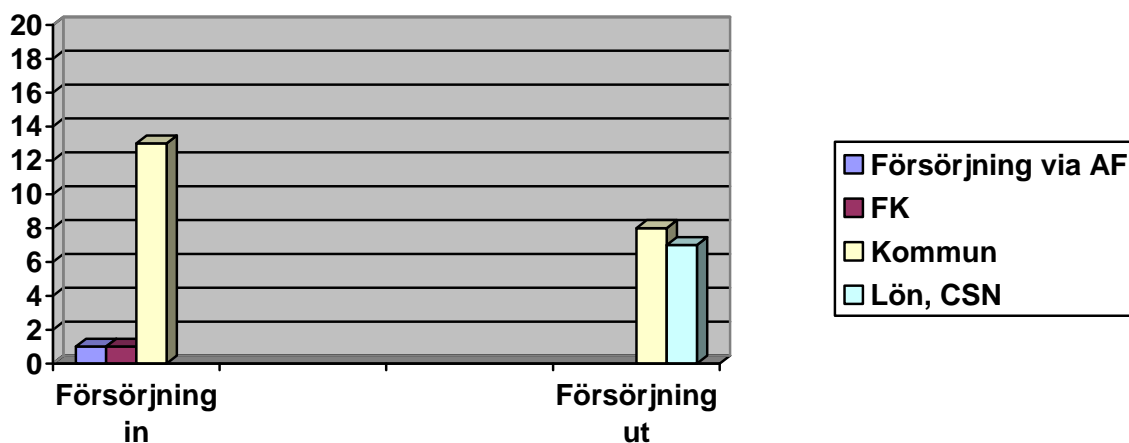
Ungefär 20 % av de ärenden som avslutats har fått arbete. Cirka 25 % har fått vidare insatser via Arbetsförmedlingen. En stor andel, cirka 20 %, har påbörjat utbildning.

#### Tid i aktivitet. Avslutade ärenden 2009. Totalt 15 personer.



I de flesta fall så har insatsen pågått max tre månader.

### Försörjning innan åtgärd och efter åtgärd. Avslutade år 2009. Totalt 15 personer.



Innan åtgärd hade ingen person egen försörjning, tretton personer fick sin försörjning från kommunen. Efter åtgärd så hade sju personer egen försörjning och åtta personer fick fortfarande sin försörjning från kommunen

**REDOVISNING AV RESULTAT FÖR 2009**

**PROJEKT JOBBCOACH ALE KOMMUN**

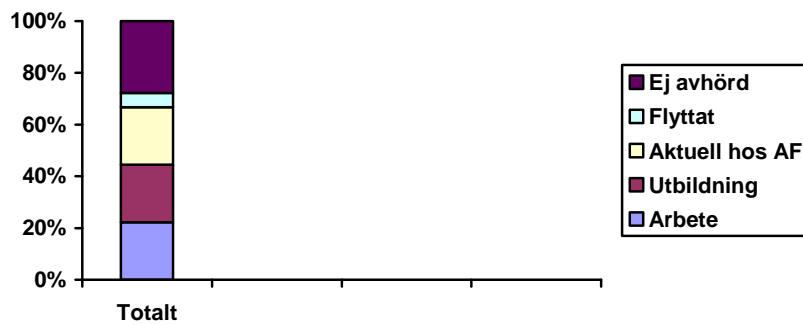
**Avslutade och pågående ärenden**

Vid årets slut hade 18 ärenden avslutats, 10 kvinnor och 8 män. Pågående ärenden per den 31 december 2009 är 18 stycken. Totalt har man arbetat med 36 personer under 2009

**Antal män och kvinnor inskrivna och avslutade 2009. Totalt 18 stycken, varav 10 kvinnor och 8 män.**

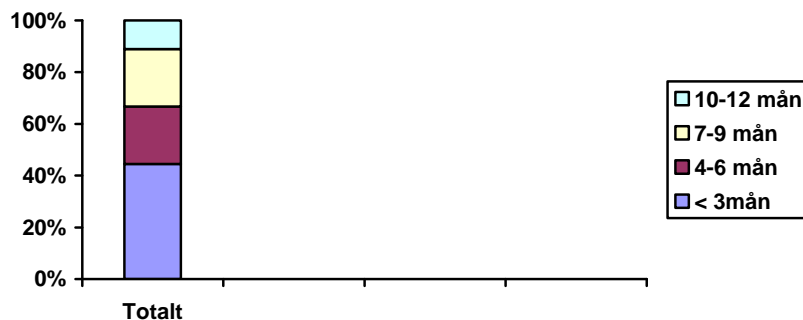
Samtliga av de inskrivna var i åldern 16 – 25 år. Könsfördelningen är relativt jämn.

**Avslutade aktiviteter år 2009. Totalt 18 stycken.**



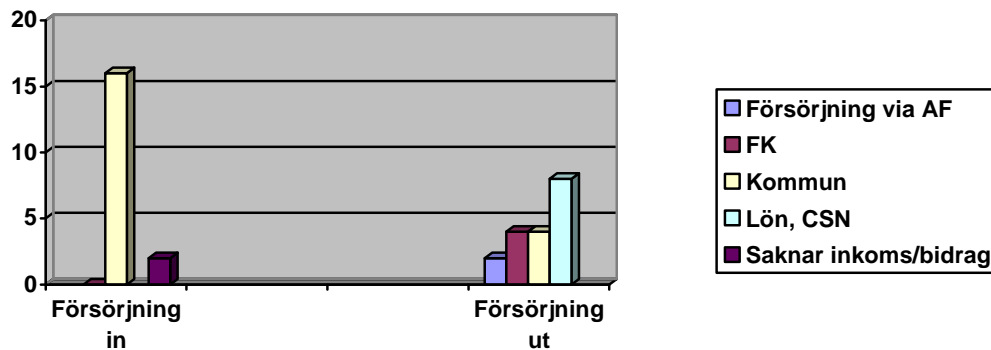
Efter avslutad aktivitet så har 20 % fått arbete. En stor andel cirka 25 % har inte fullföljt insatserna.

**Tid i aktivitet. Avslutade ärenden 2009. Totalt 18 stycken.**



I drygt 60 % av ärendena så har aktiviteten avslutats inom 6 månader.

### Försörjning innan åtgärd och efter åtgärd. Avslutade år 2009. Totalt 18 personer.



Merparten hade innan åtgärd försörjning från kommunen. Efter åtgärd hade åtta personer egen försörjning. Fyra personer fick sin försörjning från kommunen och fyra fick sin försörjning från Försäkringskassan.

## BIL F

### RESULTAT GENOMGÅNG AV SJUKERSÄTTNING

Under 2009 har Försäkringskassan gått igen ca 700 ärenden där tidsbegränsad sjukersättning kan upphöra. Av dessa ca 700 ärenden är 215 arbetslösa och det är denna målgrupp som initialt kan bli föremål för insatser från våra kommunvisa team. Se vidare nedan hur dessa 215 personer fördelar sig över våra kommuner (förbise att Öckerö kommun även är med i denna redovisning).

<b>Kartläggning tidsbegränsad sjukersättning 2009</b>							
					<b>maj-augusti</b>	<b>sept- dec</b>	<b>Total</b>
Antal gjorda kartläggningar					82	140	<b>222</b>
<b>Stadsdel</b>	Ale				23	42	<b>65</b> 29%
	Kungälv				25	43	<b>68</b> 31%
	Stenungsund				29	32	<b>61</b> 27%
	Tjörn				3	18	<b>21</b> 9%
	Öckerö				2	5	<b>7</b> 3%
					<b>82</b>	<b>140</b>	<b>222</b>
<b>Kön</b>	Kvinnor				52	91	<b>143</b> 64%
	Män				30	49	<b>79</b> 36%
	<b>Summa</b>				<b>82</b>	<b>140</b>	<b>222</b>
<b>Ålder</b>	< 30 år				2	3	<b>5</b> 2%
	31-40 år				27	57	<b>84</b> 38%
	41-50 år				33	57	<b>90</b> 41%
	51-60 år				19	23	<b>42</b> 19%
	61-64 år				1	0	<b>1</b> 0%
	<b>Summa</b>				<b>82</b>	<b>140</b>	<b>222</b>
<b>Sjuksskrivningstid (t o m 2009-08-31)</b>	upp till 2 år				3	4	<b>7</b> 3%
	2-4 år				9	25	<b>34</b> 15%
	4-6 år				22	39	<b>61</b> 27%
	6-8 år				19	30	<b>49</b> 22%
	8-10 år				23	28	<b>51</b> 23%
	mer än 10 år				6	14	<b>20</b> 9%
<b>Summa</b>				<b>82</b>	<b>140</b>	<b>222</b>	
<b>Rehabbehov</b>	Ja				27	53	<b>80</b> 36%

Nej	53	86	<b>139</b>	63%
Uppgift saknas	2	1	<b>3</b>	1%
<b>Summa</b>	<b>82</b>	<b>140</b>	<b>222</b>	

**Om rehabbehov finns**

Af/FK-samverkan pågår	20	28	<b>48</b>	60%
Af/FK-samverkan initieras	2	8	<b>10</b>	13%
Rehabilitering pågår	3	11	<b>14</b>	18%
Rehabilitering initieras	0	4	<b>4</b>	5%
Har avböjt	2	2	<b>4</b>	5%
<b>Summa</b>	<b>27</b>	<b>53</b>	<b>80</b>	

**Erbjudande**

(av de som har rehab-  
behov, uppgifter lämnade  
för 1 pers)

Ja	0	3	<b>3</b>
Avböjt	1	0	<b>1</b>
<b>Summa</b>	<b>1</b>	<b>3</b>	<b>4</b>

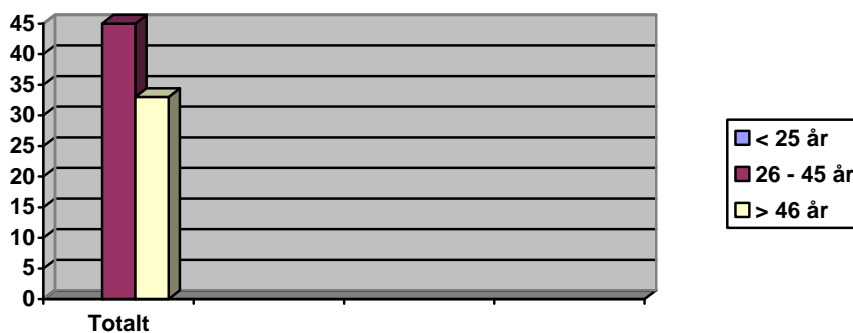
## REDOVISNING AV RESULTAT FÖR 2009

### PROJEKT ORVAR

#### Avslutade och pågående ärenden

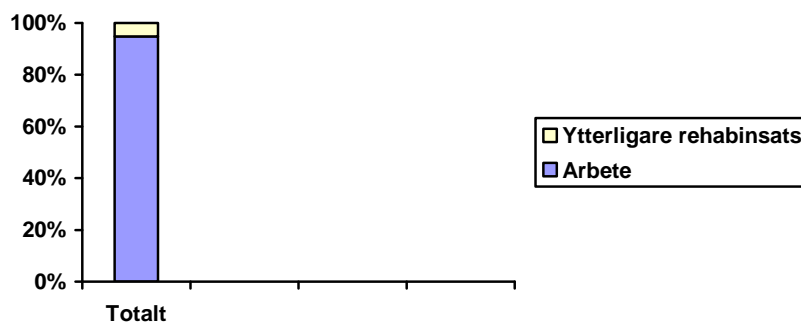
Vid årets slut hade 78 ärenden avslutats, 59 kvinnor och 19 män. Pågående ärenden per den 31 december 2009 är 48 stycken. Totalt har man arbetat med 126 personer under 2009

**Totalt antal män och kvinnor inskrivna och avslutade under 2009. Totalt 78 stycken, varav 59 kvinnor och 19 män.**



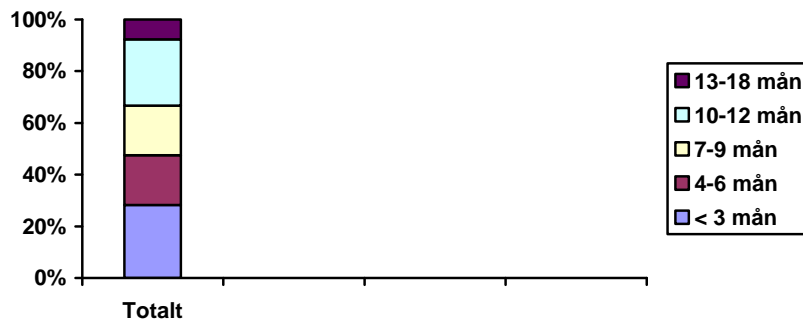
Övervägande delen av målgruppen var kvinnor.

**Avslutade aktiviteter år 2009. Totalt 78 stycken.**



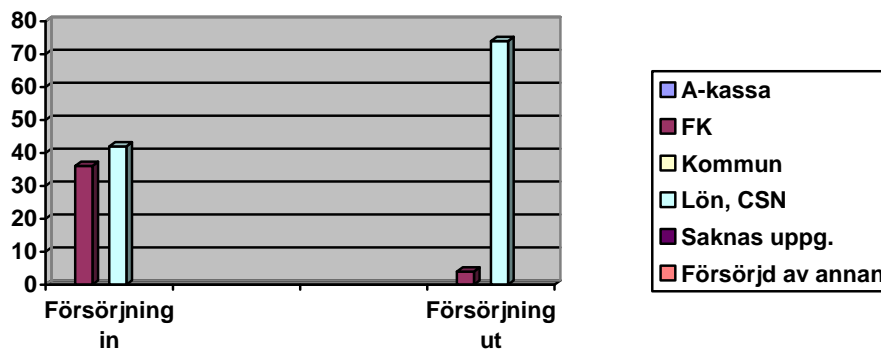
Av de avslutade ärendena har drygt 95 % av personerna återgått i arbete.

### Tid i aktivitet.. Totalt 78 stycken.



Fördelningen av tid i aktiviteten är jämn, allt från max 3 månader till 18 månader.

### Försörjning innan åtgärd och efter åtgärd. Avslutade år 2009. Totalt 78 personer.



Innan åtgärd fick personerna sin försörjning antingen från Försäkringskassan eller egen lön. Efter åtgärd fick större delen av personerna sin försörjning från egen lön.



## Sammanfattning av utvärdering gjord hösten 2009

Projekt Orvar är ett projekt som drivs av Samordningsförbundet Ale, Kungälv, Stenungsund och Tjörn. Målgruppen är personer som har en anställning och har stressrelaterade besvär. Målet med projekt Orvar är att:

- motverka och förebygga stressrelaterad ohälsa
- förebygga uppkomst av utmattningssyndrom
- förebygga sjukskrivning och förkorta sjukskrivningsperioder
- förhöja livskvaliteten för deltagarna

payoff har genomfört en samhällsekonomisk utvärdering av Projekt Orvar med hjälp av en analys som bygger på ett scenario om vad som - med stor sannolikhet - skulle ha hänt om deltagarna inte kommit in i projekt Orvar. Analysen har genomförts på 25 deltagare vilka slumpmässigt har valts ut bland projektets totalt 50 deltagare.

Utvärderingen har fokuserat på den samhällsekonomiska effekten. Som ett komplement har en studie över hur samhällets olika aktörer påverkats även genomförts.

Samordningsförbundet Ale, Kungälv, Stenungsund och Tjörn står bakom uppdraget. Nedan redovisas några resultat av utvärderingen.

### 1. Samhället som helhet

- a. Intäkten för samhället är totalt 19,1 milj. kr, varav cirka 15 milj. kr utgör intäkt på kort sikt, dvs. på ett års sikt
- b. Lönsamheten är cirka 17 milj. kr, vilket motsvarar cirka 340 000 kr per deltagare
- c. Payoff-tiden är två månader

### 2. Aktörerna

- a. Kommunen har en payoff-tid på tre månader
- b. Regionen har en payoff-tid på 19 månader
- c. Försäkringskassans payoff-tid är en månad
- d. Arbetsförmedlingens intäkt är negativ och har därmed ingen payoff

Framgångsfaktorer är projektets kompetens, kontinuitet och helhetssyn. Deltagarna har fått egna verktyg och kompetens för att styra och hantera sin vardag. Finansiering och stöttning från Hälso- och sjukvårdsnämnden och Samordningsförbundet har garanterat ett långsiktigt arbete och hållbart resultat för deltagarna. Ledord för projekt Orvar; **Förhindra – förkorta – föra åter.**

Utvärdering uppvisar en mycket stor lönsamhet för samhället. Det positiva resultatet är en konsekvens av de tidiga rehabiliteringsinsatserna som - med stor sannolikhet - förhindrar långa sjukfall. Intäkten utgörs sålunda av kostnader som skulle ha uppstått om deltagarna inte fått möjligheten att delta i projekt Orvar.